

HATAY | GAZİANTEP | DİYARBAKIR | ADIYAMAN | ELAZIĞ

MALATYA | KİLİS | URFA | ADANA | OSMANİYE | MARAŞ

06 Şubat 2023

04.17

UNUTMADIK

Yaşadığımız deprem felaketinde kaybettiğimiz
tüm vatandaşlarımızı rahmetle anıyoruz.



6 Şubat 2023 tarihinde meydana gelen ve asrın felaketi olarak adlandırılan, 11 ilimizi etkileyen Deprem, milletimizin yaşadığı en acı felaketlerden biri olarak tarihteki yerini almıştır.

On binlerce vatandaşımız hayatını kaybetmiş, yaralanmış, evsiz ve yuvasız kalmıştır. Aradan geçen zaman ne acılarımızı azalttı ne de kaybettiklerimizi unutturdu. Bundan sonra geçecek yıllar da unutturmayacaktır.

Giden canları geri getirmek mümkün olmadığı için, her zaman depreme ve doğal afetlere karşı daha duyarlı ve bilinçli olmamız gerçeğini bir kez ortaya koymuştur.

Şüphesiz ki ülkemiz, dünyanın en önemli deprem kuşaklarından birinin üzerinde bulunmaktadır. Geçmişte yaşanan depremin günümüzde ve gelecekte de yaşanılması kaçınılmaz olacaktır. Burada en önemli husus, depreme yaşayabilmeyi öğrenmek, yapı stoklarımızı, evlerimizi ve işyerlerimizi depreme dayanıklı hale getirmektir. Yaşadığımız yüzyılın bilimsel verileri ışığında sahip olduğumuz bilgi, birikim ve teknolojinin imkanlarını kullanarak tedbirlerimizi almamız, kurumlarımız ve vatandaşlarımızla bir bütünlük içerisinde her zaman depreme hazırlıklı olmamız ve yaşanan bu büyük acıdan ders çıkarmamız gerekmektedir.

Bu duygu ve düşüncelerle; böyle bir felaketin ve acının ülkemizde ve dünyada bir daha yaşanmamasını temenni ediyor, depremde hayatını kaybeden vatandaşlarımıza Allah'tan rahmet, yakınlarına başsağlığı ve sabırlar diliyoruz.

		
HÜLYA KENGER	İMREN GÜLTEKİN	MERVE AYSUN AYHAN
06.02.2023 - Depremde Vefat eden Meslektaşlarımız		
		
AHMET SEZER ÖREN	ERTUĞRUL KOCABAŞ	NAZİFE ÇAPAR

TMMOB İÇMİMARLAR ODASI YAŞANAN DEPREM SONRASI İLE İLGİLİ TEKNİK BİLGİ AKTARIMI

Depremi ölçek olarak 7 üzerinde ve gece geç saatlerde olması bireylerin bilinçli hareket etme kabiliyetlerini büyük ölçüde kaybetme sebebidir. Bu seviyedeki depremlerde açığa çıkan enerjiyle binaların yapısal elemanlarına ek olarak, hareketli mobilyaları dahil nerdeyse tüm iç mekan donatılarının söküleceği, bağımsız hareket edebileceği, devrilebileceği ayrıca daha küçük ölçekli mobilya ve aksesuarların da yerlerinden fırlayacağı somut bilgiler arasındadır.

7 üzeri ölçülen depremlerde mobilya ve iç mekan donatılarının %59,8'i yerinden oynamaktadır. Daha ileri ölçümlerde ise mobilyaların sallanarak devrilmesi, çeşitli eşya ve mobilya parçalarının kopması veya parçalanması ve sürecin devamında kaçış yollarının engellenmiş olması ihmal edilmemesi gereken sonuçlar arasındadır.

Deprem esnasında vefat ve yaralanma sebeplerinin başında %74'lük oranla düşen cisimlerin (yapı parçaları veya mobilyalar) altında kalmak gelmektedir. Duvar ve tavan gibi yapısal elemanların haricinde ise sabitlenmemiş dolapların ölüm ve yaralanma sebeplerinin başında yer aldığı bilimsel bir gerçektir.

Yukarıda oranlarla ifade edilmiş özet verilere dayanarak meslek örgütümüz, gece geç saatlerde gerçekleşen ilk depremde vatandaşların %66'sının yatak odalarının bulunduğu gece piyesi olarak adlandırılan uyku bölümünde, %27'sinin oturma odası ve/veya salon olarak tanımlanan genel alanlarda, %7'sinin ise konutun diğer alanlarında bulunabileceklerini öngörmektedir.

Göçük altında bulunan vatandaşların kolon, giriş gibi yapısal taşıyıcıların yanısıra; kapı, pencere lentoları yakınında, ıslak hacimlerde banyoda küvet veya mutfakta buzdolabı gibi elemanların yakınında, diğer yaşam alanlarında ise giysi dolapları gibi ağır hareketli veya portmanto, yüklük, kiler benzeri sabit mobilya yakınında, genel alanlarda ise koltuk, masa gibi hareketli elemanların yakınında oluşacak yaşam üçgenlerinde hayatta kalma yüzdeleri artmaktadır.

Ayrıca ayakta kalmış ancak tadilat gerektirecek hasarlı konutlarda %80'e, kamu yapılarında 90 ve hastanelerde ise %92 oranında iç mekansal maliyetler doğacağını da belirtmek gerekmektedir.

TMMOB İçmimarlar Odası
26. Dönem Yönetim Kurulu

AFET BÖLGESİ (ADANA, ADIYAMAN, GAZİANTEP, OSMANİYE) ÇALIŞMALARI RAPORU-14.02.2023

Kahramanmaraş merkezli olmak üzere 10 ilimizde, 06 Şubat 2023 tarihinde peş peşe gerçekleşen 7.7 ve 7.6 büyüklüğündeki depremler ve artçı sarsıntılar, büyük kayıp ve yıkımlara neden olmuştur. Gerçekleşen bu depremler sonrası ulaşılabilen bölgelere intikal eden Oda Başkanımız ve ekibi gerekli incelemeler gerçekleştirmiştir. Yapılan bu gözlemler ve tespitler aşağıda kısaca özetlenmiştir.

İlk olarak 10 Şubat tarihi saat 07.00'da Adıyaman iline ulaşılmış ve bunun yanı sıra bölgeye giriş yapılmadan güzergâh üzerinde bulunan Gaziantep-Adıyaman arasındaki ilçelere de uğranılmıştır. Yavuzeli, Araban ve Nizip ilçelerinde ve etrafındaki yol üzeri köylerde zemin sebebiyle depremin çok yıkım yaratmadığı gözlemlenmiştir. Adıyaman'a bağlı Besni ilçesine girilmiş ve ilçenin ücra köşelerindeki yıkımlar incelenilmiştir.

Kurtarma Çalışması yapan TTK ekibinden aldığımız bilgiler doğrultusunda 09 Şubat gecesinden bu yana yıkılan binalarda kurtarma çalışması yapılmış, bu çalışmalar doğrultusunda birçok cenaze ile karşılaşmıştır. Bunun sonucu olarak da cadde üzerlerinde ceset torbaları görülmüştür. Besni ilçesinde birçok bina yıkılmış olmasına rağmen hiçbirinde kurtarma çalışması yapılmadığı, merkezde yer alan eski yapıların yanı sıra Gaziantep yolu çıkışına doğru yapılan yeni binalarda da yıkımlar olduğu gözlemlenmiştir.

Adıyaman ili girişinde yer alan köylere uğranılmış ve burada yıkımın ağır olmadığı ancak dağ tarafında konumlandırılan köylerde yer alan bina ve bu köylere ulaşım sağlayan yollarda da çok fazla yıkım, bozulma ve ölü olduğu belirtilmiştir. Bu köylerde de şehir merkezlerinde olduğu gibi insanların yapılara giremediği gözlemlenmiştir.

Adıyaman iline geçildiğinde afet merkezi olan valilik binasına ilerlerken, ara sokak ve ana caddede bulunan yolların hasar görmesi sebebiyle kullanıma kapalı olduğu görülmüştür. Ne yazık ki civarda bulunan binaların neredeyse %90 yıkılmış olmasına rağmen çalışmaların yetersiz olduğu gözlemlenmiştir. Valilik binasına ulaşıldığında ise yoğun kalabalık bir grup olarak gönüllü gelenler ve yardım isteyen halk ile karşılaşmıştır. Arama ve kurtarma ekipleri de buradan görevlendirilmiş ve kurtarma ekipleri için valilik önünde çadırlar kurulmuştur. Ekipleri organize edebilecek bir yönlendirme bulunmadığı ve yurt dışından gelen kurtarma ekipleri için "tercüman" olmaması iletişim konusunda sorunların ortaya çıkmasına sebep olmuş ve bu sebeple insanların el kol işaretiyle anlaşmaya çalıştığı gözlemlenmiştir.

Bölgede Antalya'dan gelen ve İçmimarlar Odası ile bağlantılı (Emrah Kaymak'ın koordinasyonunda) gönüllü kurtarma ekipleri ile görüşmeler yapılmıştır. Yapılan bu görüşmelerde yer alan 3-4 ekip; jeneratör dahil kurtarma ekipmanlarına sahip olduklarını, İstanbul'dan da çalışma arkadaşlarının da bölgeye gelmek üzere olduğunu, jeneratör, hilti, kazma, kürek vb. kurtarma ekipmanlarının olduğunu bu konuda eğitim aldıklarını ifade etmişlerdir. Bu kadar donanımına sahip olmalarına rağmen iki gündür afet kriz masasına gittiklerinde konuyla kimsenin ilgilenmediği tarafımıza iletilmiştir.

Valilik binasında yer alan kriz masasına gidildiğinde ise TMMOB heyeti olarak geldiği tarafımızca belirtmesine rağmen, AFAD müdürünün birazdan geleceği bildirilip uzun süreler bekletildikten sonra ancak sadece bir itfaiye amiriyle görüşme sağlanabilmiştir. Zaman kaybetmemek adına TTK ekibinin koordinatörü olan ekip görevlisi aranarak görüşme ve değerlendirme talep edilmesine rağmen tarafımıza üniversitenin eğitim fakültesinde oldukları ve koordinasyonu buradan sağladıkları bilgisi iletilmiştir.

Gönüllü ekiplerin ulaşmaları tarafımızca koordine edilerek TTK ekibiyle birlikte çalışmalarını sağlanmıştır. TTK ekibin ise kendilerine gelen bilgiler doğrultusunda ekiplerini görevlendirdiği gözlemlenmiştir. Maden mühendisi arkadaşımızın ise buraya geldiklerinde büyük bir organizasyonsuzluk karşılaştıklarını, 36 saat bekledikten sonra AFAD ile bu çalışmayı yürütemeyeceklerini anladıklarını bu nedenle üniversiteye gelip çalışmaları kendilerinin organize ettiklerini ifade etmiştir. İfadelerine ek olarak eğitim fakültesinin koordinasyon merkezi olarak kullanıldığını, dekanın bu konuda kendilerine yardımcı olduğunu, eğitim fakültesinin koridorlarında kurtarma ekibin yataklarının yer aldığı ve bir kısmının koridorda bir kısmının ise 3+3 karşılıklı sandalyeleri birleştirip kendilerine yatak yaptıklarını belirtmiştir.

Yapılan görüşmelerde araç sıkıntısı çektiklerini, hatta şoförü bulunmayan bir belediye otobüsünün İstanbul'dan gelen gönüllü kurtarma ekibinde bulunan bir arkadaşın zorla kapısını açıp, otobüsü çalıştırdığını ve ilerleyen günlerde ise otobüsü kullanmaya devam etmek zorunda kaldıkları ifadeleriyle karşılaşmıştır. Ekipman sıkıntısı çektiklerini (jeneratör, hilti, tokmak, vb.) belirtmeleri üzerine bunlarla ilgili olarak Diyarbakır İKK (İl Koordinasyon Kurulu) ile iletişime geçip taleplerin sağlanması konusunda irtibat kurulmuştur. TTK'da yer alan ekibin de aynı şekilde organizasyon eksikliği ve araç bulma konusunda sorunlar yaşadığı tarafımıza iletilmiştir.

Adıyaman bölgesinde birçok yerde yıkılmış binalar olmasına rağmen hiç müdahale edilmediği, köylere hiç uğranılmadığı buna rağmen gönüllü kurtarma ekibinin valilik kriz binasının önünde görev bekledikleri ve ilgisizlik nedeniyle isyan ettikleri gözlemlenmiştir. Adıyaman'ın büyük ilçelerinden olan Gölbaşı ilçesinde de yıkımın ağır olmasına rağmen cumartesi günü itibarıyla buradaki çalışmalara da son verildiği görülmüştür. Ayrıca bölgede TMMOB'nden gelen İMO heyeti ile ISIAS Oteli'nin önünde çalışmalar sürerken iletişim kurulmuştur. Burada KKTC'den gelen genç voleybol takımının olduğu ve hepsinin vefat ettiği belirtilmiştir. Yapının ise imar affından yararlandığı, bazı bölümlerinin kaçak olduğu ve yıkıma sebebiyet verecek yapısal şekilde tadilatlar yapıldığı belirtilmiştir. İMO Başkanımız Taner Yüzgeç yapı ve süreç ile ilgili geniş bilgi alışverişinde bulunmuş, yapıdan kolon ve demir örnekleri alınmıştır.

Çalışmalarımıza devam ederken Adıyaman Belediye Başkanlığı binasının tamamen yerle bir olduğu ve hemen karşısında bulunan ve 2015 yılında projesine, 2020 yılında da de inşaatına başlanarak 2022 yılı Eylül ayında hizmete açılan Kommagene Kültür Merkezi'nin Avrupa Birliği Fonu ve kontrolünde yapıldığı, deprem standartlarına uygun olarak yapılan binanın depremde tek bir camı bile kırılmadığı tarafımızca gözlemlenmiştir. Osmaniy'e de İçmimarlar Odası temsilcisi üyemizle birlikte yapılan görüşmelerde, en büyük hasarın olduğu Esenler mahallesi ve Rahime hatun mahallelerinin olduğunu ifadeleri ile karşılaşmıştır. Bunun üzerine gerekli incelemeleri yapmak için Esenler mahallesi istasyon caddesinde incelemeler yapılmıştır. İstasyon caddesinin her iki tarafında bulunan ve çoğunlukla on katlı binaların yıkıldığı, iki katlı binaların da ağır hasarlı olduğu görülmüştür. Özellikle incelemede bulunan caddenin hemen girişinde yoğun bir çalışma olduğu, on katlı iki blok ve 40 dairenin olduğu, yaklaşık 130 kişinin ikame ettiği, 4 kişinin kurtulduğu, 30 kişinin ölü olarak alındığı geri kalanlarında arandığı tespit edilmiştir. Yine yıkılmış bir binada arama çalışmasının yapıldığı, burada da üç kişinin canlı çoğunun ise ölü olarak çıkarıldığı, kalan üç kişinin de cesedinin arandığı görülmüştür.

Bir başka binanın hafriyatının üzerine çıkarak savcı eşliğinde bir heyetin araştırma ve inceleme yaptığı gözlemlenmiştir. TMMOB heyeti olduğumuzu belirterek yapılan incelemeler konusunda tarafımıza bilgi verilmesi talebinde bulunulmuştur. Ekipte mühendis olarak yer alan kişinin Alpaslan Türkeş üniversitesinde öğretim görevlisi olduğu, kolonlardan numune alınacağı belirtilmiştir. Aynı öğretim görevlisinin Türkiye'deki deprem mevzuatının Japonya'dan bile daha iyi olduğu ifadeleriyle karşılaşmıştır. Bunun karşılığında ise tarafımızca mevzuatın kâğıt üzerinde kaldığı yapı denetimlerin ticarileştiği, tarafsız ve bağımsız denetimin olmadığı buranın zemininin bataklık olduğu, burada imar izninin iki kat iken 10 kata çıkarıldığı, yıkılan binaların özellikle bu yüksek katlı binalar olduğu, iki katlılarında hasarlı olduğu, buradaki yaşanan yıkımların da zeminin bataklık olmasına rağmen 10 kata çıkarılması ve imar değişiklikleri sebebiyle bu durumlarla karşılaşıldığı belirtilip bölgenin zemini konusunda bilgi istenildiğinde ise zeminin sıkıntılı olduğu aynı kişi tarafından tarafımıza iletilmiştir. Bu konuşmalardan sonra caddeye paralel binaların arka sıralarında yer alan binaların da cadde üzerinde gördüğümüz binalardan farklı olmadıkları tespitleri yapılmıştır. Binalarda mühendis ve teknikerlerin de yer aldığı ekiplerin ön hasar tespit çalışmaları yapıldığı gözlemlenmiştir.

Gaziantep merkezde yıkımın diğer bölgelere nazaran daha az olduğu fakat İslahiye, Nurdağı gibi ilçelerinde ise ölü sayısı ve yıkımın fazla olduğu gözlemlenmiştir. Cuma günü itibariyle ilk olarak Gaziantep sanayi bölgesine doğalgaz verildiği, ilerleyen günlerde ise konutlara kontrollü bir şekilde verileceği belirtilmiştir.

Adana merkez ve Ceyhan hattında ise yıkımın fazla olmadığı gözlemlenmiştir. Birçok kentte insanların büyük çoğunlukta konutlarına giremediği veya şehri terk ettiği, köylere ve tek katlı yapılara sığındığı gözlemlenmiştir. Bölgede yakıt sorununun Adana-Gaziantep kısmında çeşitli kısımlarda çözülmeye başlandığı ama Adıyaman bölgesinde devam ettiği gözlemlenmiştir. Adana, Gaziantep ve Adıyaman İKK'larımızın koordine olduğu yoğun şekilde çalıştığı ve bölge illerden de destek sağlandığı gözlemlenmiştir. Kurumsal olması ve güven sağlaması sebebiyle başka kurum ve inisiyatiflerinde İKK çalışmalarına katkı veya yönlendirme yaptığı gözlemlenmiştir.

Genel olarak bölgede yardımların koordine edilmemesi sebebiyle gıda ve su yığınlarının oluştuğu, kontrolünün yapılmadığı, adil ulaşımın sağlanmadığı ve bu sebeplerle gıda güvenliği ve halk sağlığı problemlerinin kısa sürede ortaya çıkacağı gözlemlenmiştir.

Genel olarak bölgede AFAD her konuda geç ve yetersiz kalmıştır.

Sonuç olarak tespit edilen diğer nedenlere ilave olarak; **Niteliksiz siyaset, niteliksiz siyasetçi, Niteliksiz eğitim, niteliksiz diploma, Liyakatsiz atama, niteliksiz insanlar, vb.** Sahada çalışan iş makinalarının kontrolsüz bir şekilde çalıştığı ayrıca tespitlerimiz arasında bulunmaktadır. Çalışan bu iş makinalarının yönlendirmelerinin kimler tarafından yapıldığı bilinmemektedir. Müdahale süreçleri sıkıntılı ve tehlikeli bir şekilde sürmektedir.

TMMOB İçmimarlar Odası
26. Dönem Yönetim Kurulu

TMMOB İÇMİMARLAR ODASI DEPREM BİLDİRGESİ

Acil durum ve afet olayları ile bağlantılı tehditlerin paralelinde oluşan riskler ve bu risklerin sonucu oluşan hasarlar, insan yaşamını ve yaşadığı binalar ile iç mekânları olumsuz yönde etkilemektedir. Afet ve acil durum yönetim sistemi bütüncül bir çalışmadır. Yönetim faaliyetleri çalışmalarını sonucu ortaya konulan riskler ve sonrasında oluşturulan gereklilikler, mekânsal anlamda “erken tedbir alınması ve uygulanması” gerektiğini belirlemektedir. Nedeni her ne olursa olsun, güvenlik ve emniyet faktörleri söz konusu olduğunda, daha az değişken bir yapının gerekliliği söz konusudur. Bu nedenle mekân içi emniyet bir ihtiyaç değil, gerekliliktir.

Çıkarılan kanun ve yönetmelikler doğrultusunda yapısal gerekliliklere yönelik, teorik teknik gereklilikler tek başına yeterli olmamaktadır. Ülkemizde afet boyutunda yaşanan depremlerin sonucunda edindiğimiz deneyimler, yapılarda uygulamaya ve denetlemeye yönelik gerekliliklerin yeniden değerlendirilmesini şart kılmaktadır. Bina mimarisi ile iç mekân planlaması ve uygulamasında, tasarımcıların yasal zorunluluklara ek olarak güvenlik açısından hangi faktörlerin zarar azaltıcı bir etken olarak yapılandırılacağına dair çalışmalar acil durum/afet eylem planlarıdır. Temel hedef; uzun dönem içerisinde can ve mal kaybının azaltılması ve/veya önlenmesi için gerekli olan düzenlemelerin ve tedbirlerin alınmasıdır.

Yapısal çevre ilişkili tasarım ve planlama süreci, meslek disiplinleri arası ekip çalışmasını gerektiren ve farklı ölçeklerde değerlendirilmesi gerekli olan bir süreçtir. TMMOB İçmimarlar Odası “Serbest İçmimarlık Hizmetlerini Uygulama, Tescil ve Mesleki Denetim Yönetmeliği” 5. maddesi gereği; içmimar mesleğini iç mekâna bağlı kapalı ve yarı kapalı alanlarda, konfor koşulları, güvenlik ve işlevler üzerinden oluşturmaya, uygulama ve denetlemeye yetkili ve sorumludur. Bu nedenle içmimarlık tasarım ve uygulama yaklaşımları önemli ve sorumlulukları büyüktür.

İçmimarın Sorumluluğu

Tehditlere karşı, yapıların sadece yapısal olarak dayanıklı olmaları yeterli değildir. Mekân içi organizasyonu ile iç mekân bileşenleri, olası riskler kapsamında belirlenmiş tehditlere (deprem, yangın, şehir seli vb.) karşı emniyet oluşturacak niteliklere sahip olmalıdır. İç mekânda yer alacak düzenlemeler ile belirlenen kriterler, Acil Durum Yönetim Sistemi içinde yer alan evreler paralelinde değerlendirilmelidir. İçmimarların yönetim sistemi akışına ve süreç ilişkisine hâkim olması, süreç içerisinde hangi noktada devreye girileceğinin ve sistemin hangi aşamasında yer alınacağına bilinmesi açısından önemlidir. Bu aşama; “Acil durum/Afet Yönetim Sistemi” içinde yer alan, “önlem ve zarar azaltma” evresidir.

Planlama sürecinden itibaren ilişkili bir ekip çalışmasını gerektiren ve farklı ölçeklerde çalışılması gerekli olan bu sürecin son halkasını, iç mekân tasarımı ve uygulaması oluşturmaktadır. Konuya içmimarların sorumlulukları açısından bakıldığında, olası riskler çerçevesinde yapının fonksiyonu göz önünde bulundurularak, mekân içi planlamanın afet zararlarını azaltmaya yönelik olarak tasarlanması gereklidir. Mekân içi müdahalelerin, iç mekân tasarım ve organizasyonlarının kaçış yollarını zayıflatıcı ve güvenli erişim açısından risk oluşturucu mekânsal etkileri olmaması gerekmektedir. Bu noktada, önleme ve zarar azaltmaya yönelik yapısal düzenlemelerin yanı sıra, iç mekân planlamalarının da hem olay anında hem de sonrasında can kaybı ve güvenliği açısından ne kadar önem taşıdığı belirgin olarak ortaya çıkmaktadır. İç mekân tasarımlarında ana hedef; konfor, işlev ve estetik değerlerin yanı sıra, mekân içinde aktif ve pasif güvenlik önlemleri ile güvenli tasarım değerlerini sağlamaktır.

Güvenli Tasarım Yaklaşımı ve Deprem Hasarları

Afet olayları karşısında binalarda ve mekânlarda yapısal, yapısal olmayan ve alt yapı hasarları oluşmaktadır. Güvenli tasarımın temelini; olası hasarların azaltılması için aynı hedefe yönelik olarak farklı disiplinlerin yapı, iç mekân ve donatı elemanları tasarım ve organizasyonlarının bütüncül bir tasarım yaklaşımı ile ele alması oluşturacaktır. Güvenli tasarım açısından kurgulanan sistemin zayıflatıcı değil, kuvvetlendirici ve destekleyici yaklaşımları göstermesi gerekmektedir. Yasal zorunluluklar ve yönetmelikler doğrultusunda oluşturulan güvenli mimari, iç mekândan ve içmimarlık disiplininden soyutlanamaz olan bir

sistemin bütüncül parçalarıdır. Deprem oluşum şekline, mesafesine, boyutuna göre değişiklik gösterdiği gibi, verebileceği çevresel zararları da buna bağlı olarak farklı boyutlarda can ve mal kaybına neden olmaktadır. Yapısal çöküntü birdenbire yaşanmaz. Yapılarda meydana gelen deprem hasarlarının nedenlerini

Depreme uygun olmayan mimari ve/veya taşıyıcı sistemler

Donatı detaylarının yetersiz veya yanlış olması

Yapım/uygulama aşamasında yaşanan denetimsizlik ve farklı üretimin yapılması oluşturmaktadır.

Yıkım yaşanan binalarda yaralanmalar, ağır yaralanmalar ve ölümlerin meydana gelmesi kaçınılmazdır. Bağlı olduğu yetersizlikler sonucu binalarda istenmeyen yıkımlar meydana geldiği gibi, depremin oluş şekline göre alt yapı hasarları, yapısal ve yapısal olmayan hasarlar oluşmaktadır. 1999 Kocaeli depreminde (*) mekânsal nesnelere sonucu oluşan yaralanmaların %50'sinin yapısal olmayan, %40'ının yapısal ve %10'unun her ikisini içerici nitelikte olduğu anlaşılmıştır. Ölümlerin %88'i ise yapısal nesnelere sonucu meydana gelmiştir. Yapısal hasarların boyutu büyüdükçe, karmaşa boyutu da büyümektedir. Büyük ölçekli hasarların meydana gelmesi ile gerekli tedbirler acil olarak alınmazsa, afet yan etkileri zincirleme olarak birbirini takip etmektedir. Afet sırası ya da sonrası yapısal hasarların oluşumu ile eşzamanlı elektrik hatlarında kopmalar sonucu oluşan yangınlar, su ve gaz hatlarında yaşanabilecek patlama ve sızıntılar olmaktadır. Deprem sonucu betonarme binalar için orta hasarlı binalarda kolon ve kirişlerin çoğunda çatlaklar oluşmaktadır. Bu durumda; sıvada büyük çatlaklar ve gözle görülür boyutta hasarlar meydana gelip, iç mekân yüzey ve donatılarında dökülme ya da kırılmalar yaşanabilir. İç mekânlar yaşamın güvenliği açısından gerekli düzenlemelere ve uygulamalara sahip koruyucu nitelikleri taşımalıdır. Bu tip durumlar için gerekli olan düzenlemeler ve tasarım yaklaşımları, iç mekânda güvenli tasarım değerlerini oluşturmaktadır.

Deprem ve İç Mekân Güvenliği

Deprem sonucu yapısal olmayan hasarlara neden olabilecek risk gruplarını, binanın taşıyıcı sistemi dışında kalan her türlü eşya, donatı elemanı, obje ve benzerleri oluşturmaktadır. 1999 Kocaeli depremi araştırması (*) ölüm ve yaralanmalara sebepleri; %14 dolgu duvarlar, %10 tavanlar, %15 sabitlenmemiş dolaplar, %8 kirişler, %8 kolanlar, %6 cam objeler, %6 gardıroplar, %3 çekmeceli dolap ve büfeler, %3 pencereler, %2 duvara monte edilmiş dolaplar, %2 televizyonlar, %2 çatılar ve %2 kitaplıklar olarak açıklamaktadır. Bu tip risk grupları, her türlü ortamda insan hayatını tehdit etmektedir.

Beyaz eşyalar, sabit ve hareketli mobilyalar, elektrikli aletler, elektronik aletler, asılı duran eşyalar gibi örnekler, yapısal olmayan hasarların oluşumuna neden olmaktadır. Yapısal olmayan hasarlara odaklanıldığında; %31 serbest/ayaklı dolaplar, %17 cam objeler, %15 gardıroplar, %11 şifonyerler, %8 televizyonlar, %5 duvara monte edilen dolaplar, %4 mutfak dolap ve rafları, %4 mutfak rafları, %4 resim çerçeveleri, %4 avizeler ve %35 tüm diğer elemanlar yaralanmalara neden oluşturmaktadır (*). Yapının ana taşıyıcı sistemi dışında kalan bina giydirmeleri, cam cepheler, tavan ve asma tavan sistemleri, yükseltilmiş döşemeler, iç mekân duvarları, ara bölücü elemanları, merdivenler, asansörler, yürüyen merdivenler de bu grubun içerisinde yer almaktadır. Depremlerde yapısal olmayan unsurlara bağlı olan yaralanmalar yüksek oranlara varmaktadır. Yapılan araştırmaya göre (*); 1999 Kocaeli depreminde evlerin %80 oranında hasar gördüğü anlaşılmıştır. Yaralanmaların %83'nün deprem anında gerçekleştiği anlaşılmaktadır. Buna göre yaralanmalar %32 oranında düşen objelerden dolayı meydana gelmiştir. Yaralanmaların %47'si düşen nesnelere çarpması sonucu oluşmuştur. Yatak odalarında bulunan dolaplar, camlı büfeler, televizyonlar ve mutfak dolapları, orta ve ağır yaralanmalara en çok neden olan eşyalar olarak belirlenmiştir. Ölümlerin ve yaralanmaların çoğuna; düşen ya da kırılan parçaların sebep olduğu bilinmektedir. Bu tip risklerin oluşturduğu hasarlar, kurtarma çalışmalarının yapılmasına da engel oluşturabilmekte ve afet sonrasında yaşamı zorlaştırabilmektedir. Bu nedenle yapısal olmayan riskler küçümsenmemeli ve iç mekânlarda oluşabilecek tehlikeleri azaltmak için önceden risklerin belirlenerek, tedbirlerin alınması gerekmektedir. Devrilebilecek ve kayabilececek eşyalar belirlenerek önceden sabitlenmeli, geçiş yolunu kapatabilecek olanlar ise kaldırılarak, tahliye için imkân sağlanmalıdır. İç mekânda kullanıcı yüküne bağlı uygun genişlikler ile çıkış sayısı ve imkânları verilmelidir.

Deprem sırasında yapılması beklenen temel davranış biçimi çök/yat-kapan-tutun 'dur.
Deprem bittikten sonra; acil "tahliye" gerekmektedir.

Deprem Öncesinde Yapılacaklar

Deprem ile meydana gelen sarsıntı, oluş biçimi, şiddeti, mesafesi gibi farklı faktörlere bağlı olarak genel çerçevede dört unsurun oluşmasına neden olabilir. Sizi düşürebilir (çök/yat-kapan-tutun davranışı ile kontrol edilebilir, özellikle baş bölgenizin korunması ile bilinçsiz savrulmayı ve ciddi yaralanmayı engellemiş olursunuz vb.), eşyaları devirebilir (sabitlenmesi savrulmayı engelleyici olacaktır vb.), içinde bulunduğunuz binayı yıkabilir/hasar verebilir, deprem yan etkilerini tetikleyebilir (yangın, su, elektrik tehlikeli madde vb. tehditler). Bina içi yapılanma, acil durumun gerektirdiği bireysel davranışlara olanak sağlamalıdır. Deprem anında kişilerin panik yaşamadan "Çök-Kapan-Tutun" davranışını göstermesi ve sarsıntının durması ile acil tahliyeyi gerçekleştirilmeleri büyük önem taşımaktadır. İç mekân tahliyesi, mekân içinde kişilerin bulunduğu noktadan başlayarak dış mekânda güvenli toplanma alanında son bulmaktadır. Deprem sonrası kontrollü ve düzenli bir tahliyenin yapılabilmesi için iç mekân planlaması ve yönelim elemanlarının tasarımı önem taşımaktadır. Buna göre;

Binanın deprem standartlarına uygun olduğunu kontrol edin.

Bir deprem planı hazırlayın ve tüm bireyleri bilgilendirin.

Gaz ve su sistemi için esnek boru bağlantı elemanları kullanın. Esnek bağlantı sistemleri, kırılma sonucu gaz ve su kaçaklarını engelleyici ya da geciktirici olacaktır.

Bina içindeki tesisat borularını duvara sabitleyin

Buzdolabı, fırın, su ısıtıcısı gibi aletleri güvenli bir biçimde tespit civatası ile duvara tutturun.

Yetkililer tarafından önerilirse, güçlü titreşimlere karşı otomatik gaz kesme vanası tercih edin.

Dolap gibi hareketli ağır mobilyaları sabitleyin, raflarda ağır eşyalar bulundurmayın. Kırılacak eşyaları kapaklı dolaplar içinde ya da alçak raflarda bulundurun.

Başucu lambalarını, duvara monte edilen modellerden seçin.

Yatakları pencereden uzakta tutun.

Her oda için pencerelerden uzakta olan ve hayat üçgeni oluşturabilecek sığınma alanlarını belirleyin.

İhtiyaç anında güvenli ve en kısa yoldan kaçabileceğiniz bir çıkış belirleyin.

Deprem Sırasında Yapılacaklar

1. Hayat üçgeni oluşturan, ezilebilecek ama yine de yanında boşluk yaratacak bir kanep, geniş büyük bir eşyanın yanında durun.
2. Eğer siz yatakta iken deprem olursa, basitçe yuvarlanarak kendinizi yere bırakın. Yatağın çevresinde güvenli bir boşluk oluşacaktır.
3. Siz otururken deprem olursa ve kolayca kapıdan veya pencereden dışarı kaçmak mümkün değilse, kanep veya büyük bir koltuğun yanında cenin pozisyonunda kıvrılarak yere uzanın.
4. Deprem sırasında betonarme binalarda kapı kirişlerinin altında durmayın/bulunmayın. Eğer kapı kirişlerinin altına durursanız, kirişinin öne veya arkaya doğru düşmesi durumunda çöken tavanın altında ezilirsiniz.
5. Merdivenlere gitmeyin/yönelmeyin. Merdivenler (ana binadan) farklı bir titreşim frekans aralığına sahiptir.
6. Pencerelerden ve dış duvarlardan uzak durun. İlk sarsıntı sonrası güvenli yerinizi terk etmeyin, devamı gelebilir.
7. Bina içerisindeyseniz, orada kalın. Çoğu yaralanmalar deprem sırasında bina içine giren ya da dışarı çıkan kişilerin üzerlerine düşen objeler yüzünden olmaktadır. Tiyatro, sinema ya da stadyumdaysanız, koltuğunuzda oturun ve başınızı aşağıda tutarak koruyun. Eğer dışarıdaysanız, mümkün olduğu kadar boş bir alanda durun. Ağaç, trafik lambaları, camekanlar, binalar, elektrik kabloları ve direklerden uzak durun.
8. Asansörleri kullanmayın ve yakınlarında bulunmayın.
9. En emniyetli bina çıkışını kullanın, tahliye yollarını kullanın. Bina içi talimatlarına uyun.

10. Mekân içi koridorların hasarlar sonucu kapanma riski olduğundan, belirlenmiş alternatif iç mekân tahliye koridorlarını bilin ve kullanın.
11. Ağır mobilyalar gibi üzerinize düşebilecek nesnelere uzak durun.
12. Yangına neden olabilecek yanıcı maddeleri ve bağlantıları kontrol edin.

Deprem Sonrası Yapılacaklar

1. Artçı şokları için hazırlıklı bekleyin.
2. Kırılan cam, yangın, gaz, su elektrik tesisatı kontrollerini yapın.
3. Gaz kokusu alır veya yangın görürseniz, gaz vanaları ile sigorta ana şalterini kapatın.
4. Hasarlı alanlara girmeyin.
5. Bulduğunuz iç mekân güvenli değil ise, herkesi dışarıya çıkartın.
6. Küçük yangınları anında söndürün.
7. Sızıntı ve kaçaqları temizleyin.
8. Bulduğunuz binada hasar olup olmadığını inceleyin.
9. Bina tahliyesi sırasında asansörleri kullanmayın.
10. Engelliler için, acil durum alanına tahliye edilmeniz için gerekirse yardım isteyin, acil durum yetkililerinin gelmesini bekleyin.

Depreme Yönelik İç Mekân Tasarımı

İç mekân bileşenleri çerçevesinde depreme yönelik mekânsal gereklilikler tasarım aşaması itibariyle ele alınmalı ve değerlendirilmelidir. Unutulmamalıdır ki; depremin tetiklediği tehlikeler içinde yangın ve tehlikeli madde olayları söz konusudur.

Bina taşıyıcı sistemine yapılacak her türlü müdahaleden kaçınılmalıdır.

Çıkış noktalarına yönelik; pencere ve kapı dışlarına takılan güvenlik demirleri mutlaka içeriden mekanik olarak açılır olmalıdır. Pencere ve tüm cam yüzeylere yangın geciktirici özellikli panjur takılmalı, patlamalara yönelik tüm cam yüzeyler dağılmayan /patlamayan özellik taşımalıdır. Cam malzeme kullanılan bölücü boy duvarlarda ya da boy dış cephe cam yüzeylerinde, temperli cam kullanılmalıdır. Dış kapılar dışarıya doğru açılmalıdır. Döner kapı ve turnikeli kapılar acil durumlarda çıkış kapısı olarak kullanılmadığından, tahliye yönüne doğru açılan ve gerekli standartları içeren çıkış kapıları kullanılmalıdır.

Tahliye rotası üzerinde bulunan iç kapılar, emniyetli yöne doğru açılmalı, kilit sistemi içermemelidir. Kaçış ve güvenlik holü kapılarında yangına dayanıklı/geciktirici malzemeler kullanılmalı, duman sızdırmazlığı sağlanmalıdır.

İç mekân merdivenlerine yönelik; basamak yüzeyleri, kaygan olmayan malzeme ile üretilmeli veya kaplanmalıdır. Cam basamaklar, deprem anında burulma etkisi ile parçalanabileceğinden, önerilmemektedir. Bodrum kat merdivenlerinin önü, tahliye anında yanlış yönelimi engellemek üzere, kapı ya da bölücü elemanlar ile ayrılmalıdır. Korunumlu iç merdivenler, yangına dayanıklı/geciktirici malzeme ile kaplanmalıdır. Yangın merdivenleri sokak ile ilişkilendirilmeli, zemin çıkışında ve çevresinde tahliyeyi engelleyici elemanlar konulmamalıdır. Yangın merdivenlerine ulaşım, iç merdivenler kullanılarak sağlanmamalıdır. Araç rampaları kaçış yolu olarak kullanılmamalıdır.

Sabit ve hareketli mobilyalara yönelik; dolaplar buldukları yüzeye sağlam biçimde sabitlenmelidir. Dolap kapakları kilitlenir ya da mandallanır olmalıdır. İç mekânda kullanılan her türlü kimyasallar güvenli biçimde depolanmalıdır.

Açık rafların önlerine bariyer oluşturacak dekoratif elemanlarının monte edilmesi, üzerlerindeki objelerin düşmesini belli oranda engelleyici olacaktır. Cam kapaklı mobilyalarda temperli ya da akrilik cam tercih edilmelidir. Hareketli mobilyalar, koridorlar ile merdiven giriş ve sahanlık alanlarında kullanılmamalıdır. Mekân içi kullanılan ağır araç gereç ve makineler ile elektrikli aletler sabitlenmelidir. Yatma ve oturma

yerleri pencerelerden ve ağır mobilyalardan uzak alanda planlanmalıdır. Yüzey kaplamaları, hafif malzemelerden seçilmeli ve sağlam monte edilmelidir. Yangın çıkışlarına yakın alanların zemin ve duvar kaplamaları ile küpeşteler, yangına dayanıklı/geciktirici özellikte olmalıdır.

Tesisat sistemlerine yönelik; tüm tesisat boruları ilişkili yüzeye sabitlenmelidir. Elektrikli-gazlı çalışan aletler, ilişkili yüzeye sabitlenmelidir. Yapı sistemine, gaz ve elektrik akışını otomatik olarak kesen emniyet ventilleri takılmalıdır. (Binaların Yangından Korunması Yönetmeliği- Madde 113 [2002]). Tüm elektrik sistemi izole edilmelidir. Kolay alev almayan kablo kullanılmalıdır. Tüm yapılarda elektrik şokunu engelleyen (çarpılma anında elektriği otomatik olarak kesen) "kaçak akım rölesi" konulmalıdır. Yangın olasılığına karşı, havalandırma sisteminin hem otomatik hem de kolay ulaşılabilir şekilde kapanmasını sağlayan sistemin kurulması önerilmektedir. Sulu söndürme sistemlerinin deposu, genel depodan bağımsız olmalıdır. Yangın, tahliye ve bodrum kat merdivenleri ile tahliye rotaları üzerinde, acil durum aydınlatması, ikaz, tespit ve söndürme sistemlerinin bulundurulması gerekmektedir. Mekân içi tüm çıkış, yangın merdiveni, tahliye koridorları ve yangın korunumlu alanlarda, ışıklı yönelim ve uyarı işaretleri kullanılmalıdır. Dumanın baca etkisine maruz kalabileceği tüm alanlarda (merdiven, koridor, asansör vb.) havalandırma veya basınçlandırma sistemi uygulanmalıdır.

İçmimarlar tasarladıkları mekânlarda, yaşamsal tehditlere karşı kullanıcıları korumakla da yükümlüdür. Bu sebeple içmimarların güvenlik koşullarını her zaman en ön planda tutması; mesleki bir sorumluluk ve ahlaki bir zorunluluktur. Tasarımı oluşturan tüm bileşenlerin, güvenliği tehdit edici bir özellik ve yapılanma içerisinde olmaması gerekmektedir. İçmimarın yüklenmiş olduğu bu sorumluluğu gerçekleştirme için, karşı karşıya kalınan tehdit çeşit ve karakterlerinin bilinmesi, olası riskler doğrultusunda çözüme ulaşmak açısından gereklidir.

Ülkemizin deprem kuşağında yer alması nedeniyle yaşanan deprem felaketleri, yapıya verilmesi gereken önemi bir kez daha ortaya koymaktadır.

Mevcut yasal düzenlemelerin yetersizliği ve dağınıklığı ile mesleği güvence altına alacak düzenlemelerin yokluğu hukuksal, sosyal ve ekonomik yönden pek çok soruna yol açmaktadır. Sorunun çözümünde, içmimarlar olarak gerek meslektaşlarımız gerek birlikte çalıştığımız diğer disiplinlerin haklarını korumak ve kamu faydası açısından yapı planlama, üretim ve denetim sürecinde içmimarların aktif rol alması kaçınılmaz bir zorunluluktur.

Bilindiği üzere, öncelikle insan yaşamının olduğu her yerde, güvenli iç mekân tasarımı ve ünitelerin fonksiyonel kullanımında güvenli bir yapılandırmaya ihtiyaç duyulması ancak denetimli kontrollükle mümkün olacaktır.

Bu çerçevede içmimarının kamu binalarının iç mekân tasarımlarının yapılmasında, kamu maliyetlerinin azaltılması, tasarrufun sağlanması ve her şeyden önemlisi deprem bölgesinde bulunan ülkemizde toplum sağlığı ve can güvenliği bakımından önem arz ettiği görülmektedir.

Kamusal güvenlik ve sağlıkla doğrudan bağlantılı olan, diğer yandan insani yaşam standardının korunması ve yükseltilmesiyle kültür varlıklarının korunması bakımından yaşamsal olan bir mesleki alan korumasız kalmakta ve Türkiye bundan zarar görmektedir. Özet bir ifadeyle mevcut yasal düzenlemelerin yetersizliği ve dağınıklığı ile mesleği güvence altına alacak düzenlemelerin yokluğu hukuksal, sosyal ve ekonomik yönden pek çok soruna yol açmaktadır.

Tip İmar Yönetmeliği ve Deprem Yönetmeliği de göz önünde bulundurularak ivedi bir şekilde, İçmimari Proje zorunluluğu getirilmeli ve İçmimari Proje Kontrolörlüğü' nün İçmimarlar tarafından yürütülmesi hususu ile birlikte diğer ilgili kanunlardaki düzenlemelerin hayata geçirilmesi gerekliliğinin kaçınılmazlığını kamuoyunun bilgisine sunarız.

TMMOB İçmimarlar Odası
26.Dönem Yönetim Kurulu

Yazıda Doç. Dr. Betül Bilge Özdamar'ın çalışmalarından faydalanılmıştır.

- “İç Mekân Tasarımında Afet ve Acil Durum Risk Planlaması” (2013). BİLGE BETÜL, TMMOB İçmimarlar Odası- Ajans Paralel, Editör: Umut Şumnu, Esra Karataş, Basım sayısı:1, Sayfa Sayısı 128, ISBN:978-605-01-0473-8, Türkçe (Bilimsel Kitap), (Yayın No: 4452938)
- BİLGE BETÜL (2017).” Güvenli Tasarım Yaklaşımında Acil Durum Tahliye Sistemleri-Bir Kültür Yapısı Analizi”. Sanat Yazıları (36), 15-31. (Kontrol No: 4452923)
- BİLGE BETÜL (2019). Pasif Yangın Güvenlik Önlemleri Kapsamında İç Mekân Tasarım Yaklaşımı: Yeniden İşlevlendirilen Tarihi Bandabulıya Binası Kaçış Yolları Değerlendirmesi. Megaron, 14(3), 397-409. Doi: 10.14744 (Yayın No: 5374135)
- Marla A. Petal, M.S.W. Bogazici University, Kandilli Observatory & Earthquake Research Institute, Disaster Preparedness Education Project, Director. “RESEARCH REPORT- Causes of Deaths and Injuries in the August 17th, 1999, 3:02 a.m. Mw 7.4, Kocaeli Earthquake”. With support from: American Friends Service Committee and American Red Cross and assistance from: Prof. Dr. Ahmet Mete Işıkara; Dr. Kimberley Shoaf; Suha Ülgen, Hope Seligson; Ümit Alnıaçık; Gonca Şensözen; and volunteers from Gebze YTE and Sabancı University

DAĞITIM:

T.C. Cumhurbaşkanlığı Makamına
T.C. Cumhurbaşkanlığı İdari İşler Başkanlığı
T.C. Adalet Bakanlığı
T.C. Aile ve Sosyal Hizmetler Bakanlığı
T.C. Çalışma ve Sosyal Güvenlik Bakanlığı
T.C. Çevre, Şehircilik ve İklim Değişikliği Bakanlığı
T.C. Dışişleri Bakanlığı
T.C. Enerji ve Tabii Kaynaklar Bakanlığı
T.C. Gençlik ve Spor Bakanlığı
T.C. Hazine ve Maliye Bakanlığı
T.C. İçişleri Bakanlığı
T.C. Kültür ve Turizm Bakanlığı
T.C. Millî Eğitim Bakanlığı
T.C. Millî Savunma Bakanlığı
T.C. Sağlık Bakanlığı
T.C. Sanayi ve Teknoloji Bakanlığı
T.C. Tarım ve Orman Bakanlığı
T.C. Ticaret Bakanlığı

T.C. Ulaştırma ve Altyapı Bakanlığı
AFAD- T.C. İçişleri Bakanlığı Afet ve Acil Durum
Yönetimi Başkanlığı
T.C. Çevre, Şehircilik ve İklim Değişikliği Bakanlığı
Toplu Konut İdaresi Başkanlığı
İller Bankası A.Ş. Genel Müdürlüğü
Türkiye Emlak Katılım Bankası A.Ş.
Mekânsal Planlama Genel Müdürlüğü
Milli Emlak Genel Müdürlüğü
Yapı İşleri Genel Müdürlüğü
Yüksek Fen Kurulu Başkanlığı
Mesleki Hizmetler Genel Müdürlüğü
Yerel Yönetimler Genel Müdürlüğü
TBMM ve İhtisas Komisyonları
Sn. Mustafa ŞENTOP – TBMM Başkanı
Bayındırlık, İmar, Ulaştırma ve Turizm
Komisyonu
TMMOB



DEPREM'DE ODAMIZIN ÇALIŞMALARI



ACİL DUYURU

TMMOB İcmmarlar Odası İstanbul Şubesi'nin Değerli Üyeleri;
Ülkemizde doğal afet yaşadığımız bu günlerde bölgeye her türlü yardım faaliyetlerini imkanlarımız ölçüsünde yapmaya gayret ediyoruz.
Bölgede yardıma ihtiyacı olan insanlarımızın ulaşmak için sorun yaşıyoruz. İstanbul'da ekipmanları ile birlikte hazır halde 11 kişilik gönüllü Arama - Kurtarma'ya yardım edecek ekibimize, aracı ile birlikte çalışmaları boyunca destek verecek gönüllü yardımsever meslektaşlarımızın ve vatandaşlarımızın başvurularını bekliyoruz.
Birlik içinde dayanışmamız göstermemiz gereken bu dönemde yaşanan zor günleri geride bırakmak için herkesin desteğine ihtiyacımız vardır.
İletişim : 0 (537) 777 17 40 - 0 (312) 441 05 96-97



ACİL DUYURU

9 ŞUBAT 2023 AFET İHTİYAÇ LİSTESİ

- KONSERVE GIDA - SU
- KIŞLIK KIYAFET
- BATTANİYE
- POWERBANK
- EL FENERİ - İŞLDAK
- HÜYENK PED
- HASTA BEZİ
- BAKLIYAT
- ÇOCUK BEZİ
- ÇOCUK MAMASI
- ÇADIR
- YAKACAK MALZEME (ODUN, KÖMÜR)
- ARAÇLAR İÇİN YEDEK MAZOT
- TUPLU İSTİCİ
- İLAÇ (AĞRI KESİCİ, ATEŞ DÜŞÜRÜCÜ VB.)

İHTİYAÇ TOPLAMA NOKTASI :
İNŞAAT MÜHENDİSLERİ ODASI ANTALYA ŞUBESİ
Adres : Meltem Mahallesi, 3808 Sokak, No.10 ANTALYA



ACİL DUYURU

Sayın Üyemiz;
Afet bölgesinde yapılacak **HASAR TESPİT** çalışmalarında görev almak üzere Afet bölgesine gönüllü olarak itinalik etmek isteyen üyelerimiz bugün saat 16:00'a kadar **Genel Merkezimiz'e** başvurularını rica ediyoruz.



ACİL İHTİYAÇ LİSTESİ

Yaşanan deprem felaketi sebebiyle, afetlerde vatandaşlarımız için TMMOB İcmmarlar Odası olarak yardım kampanyası başlatılmıştır. Mevkin parçaları sebebi ile vatandaşlarımızın mağdurlarını etkilenen arkadaşlarımızın yardım malzemelerini, Genel Merkez'e Şubelerimize, Temsilciliklerine ve Herde bulunan İK'ya teslim edebilirsiniz.

- ÇADIR İÇİ SOBA
- UYKU TULUMU (YETİŞKİN / ÇOCUK)
- UZAY BATTANİYE / CEP İSTİCİSİ
- SENTEK İÇLİK (BEBEK / ÇOCUK)
- EL DİVEN, ATKI, BERE, ÇORAP (BEBEK / ÇOCUK / YETİŞKİN)
- POLAR BATTANİYE, POLAR ARA KATMAN
- KIŞLIK BOT VE MONT (YETİŞKİN / ÇOCUK)
- BEBEK BEZİ, MAMA, BIBERON, HÜYENK PED
- İSLAK MENDİL, SIVI SABUN, TUVALET KAĞIDI, KAĞIT HAVLU, HAVLU
- EL FENERİ / KALEM PİL, KIBRIT
- KULLANILMAMIŞ KIYAFETLER (YETİŞKİN / ÇOCUK)
- JENERATOR



ACİL İHTİYAÇ LİSTESİ

Yaşanan deprem felaketi sebebiyle, afetlerde vatandaşlarımız için TMMOB İcmmarlar Odası olarak yardım kampanyası başlatılmıştır. TMMOB olarak topladığımız yardım gereçlerinde öncelikli olarak ihtiyaçlarımız aşağıda listelenmiştir. Tüm bu yardım malzemelerini, Genel Merkez'e, Şubelerimize, Temsilciliklerine ve Herde bulunan İK'ya teslim edebilirsiniz.

- KADIN İÇ ÇAMAŞIRI
- BIBERON
- HAZIR GIDA / KONSERVE YIYECEKLER
- ÇAY / ŞEKER
- TUVALET KAĞIDI
- İSLAK MENDİL
- ÇADIR İÇİ SOBA / İSTİCİ
- UYKU TULUMU (YETİŞKİN / ÇOCUK)
- SENTEK İÇLİK (BEBEK / ÇOCUK)
- KIŞLIK BOT VE MONT (YETİŞKİN / ÇOCUK)
- SIVI SABUN
- EL FENERİ / KALEM PİL, KIBRIT
- JENERATOR



MESLEKTAŞLARIMIZA ÖNEMLİ DUYURULUR

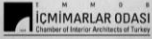
Yaşanan deprem felaketi sebebiyle, afetlerde vatandaşlarımız için TMMOB İcmmarlar Odası olarak yardım kampanyası başlatılmıştır. Mevkin parçaları sebebi ile vatandaşlarımızın mağdurlarını etkilenen arkadaşlarımızın yardım malzemelerini, Şubelerimize, Temsilciliklerine ve Herde bulunan İK'ya teslim edebilirsiniz.

- ÇADIR İÇİ SOBA
- UYKU TULUMU (YETİŞKİN / ÇOCUK)
- UZAY BATTANİYE / CEP İSTİCİSİ
- SENTEK İÇLİK (BEBEK / ÇOCUK)
- EL DİVEN, ATKI, BERE, ÇORAP (BEBEK / ÇOCUK / YETİŞKİN)
- POLAR BATTANİYE, POLAR ARA KATMAN
- KIŞLIK BOT VE MONT (YETİŞKİN / ÇOCUK)
- BEBEK BEZİ, MAMA, BIBERON, HÜYENK PED
- İSLAK MENDİL, SIVI SABUN, TUVALET KAĞIDI, KAĞIT HAVLU, HAVLU
- EL FENERİ / KALEM PİL, KIBRIT
- KULLANILMAMIŞ KIYAFETLER (YETİŞKİN / ÇOCUK)
- JENERATOR



ACİL DUYURU

TMMOB İcmmarlar Odası İstanbul Şubesi'nin Değerli Üyeleri;
Ülkemizde doğal afet yaşadığımız bu günlerde bölgeye her türlü yardım faaliyetlerini imkanlarımız ölçüsünde yapmaya gayret ediyoruz.
Bölgede yardıma ihtiyacı olan insanlarımızın ulaşmak için sorun yaşıyoruz. İstanbul'da ekipmanları ile birlikte hazır halde 11 kişilik gönüllü Arama - Kurtarma'ya yardım edecek ekibimize, aracı ile birlikte çalışmaları boyunca destek verecek gönüllü yardımsever meslektaşlarımızın ve vatandaşlarımızın başvurularını bekliyoruz.
Birlik içinde dayanışmamız göstermemiz gereken bu dönemde yaşanan zor günleri geride bırakmak için herkesin desteğine ihtiyacımız vardır.
İletişim : 0 (537) 777 17 40 - 0 (312) 441 05 96-97



ACİL DUYURU

9 ŞUBAT 2023 AFET İHTİYAÇ LİSTESİ

- KONSERVE GIDA - SU
- KIŞLIK KIYAFET
- BATTANİYE
- POWERBANK
- EL FENERİ - İŞLDAK
- HÜYENK PED
- HASTA BEZİ
- BAKLIYAT
- ÇOCUK BEZİ
- ÇOCUK MAMASI
- ÇADIR
- YAKACAK MALZEME (ODUN, KÖMÜR)
- ARAÇLAR İÇİN YEDEK MAZOT
- TUPLU İSTİCİ
- İLAÇ (AĞRI KESİCİ, ATEŞ DÜŞÜRÜCÜ VB.)

İHTİYAÇ TOPLAMA NOKTASI :
İNŞAAT MÜHENDİSLERİ ODASI ANTALYA ŞUBESİ
Adres : Meltem Mahallesi, 3808 Sokak, No.10 ANTALYA



ACİL DUYURU

Sayın Üyemiz;
Afet bölgesinde yapılacak **HASAR TESPİT** çalışmalarında görev almak üzere Afet bölgesine gönüllü olarak itinalik etmek isteyen üyelerimiz bugün saat 16:00'a kadar **Genel Merkezimiz'e** başvurularını rica ediyoruz.



ACİL İHTİYAÇ LİSTESİ

Yaşanan deprem felaketi sebebiyle, afetlerde vatandaşlarımız için TMMOB İcmmarlar Odası olarak yardım kampanyası başlatılmıştır. Mevkin parçaları sebebi ile vatandaşlarımızın mağdurlarını etkilenen arkadaşlarımızın yardım malzemelerini, Genel Merkez'e Şubelerimize, Temsilciliklerine ve Herde bulunan İK'ya teslim edebilirsiniz.

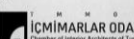
- ÇADIR İÇİ SOBA
- UYKU TULUMU (YETİŞKİN / ÇOCUK)
- UZAY BATTANİYE / CEP İSTİCİSİ
- SENTEK İÇLİK (BEBEK / ÇOCUK)
- EL DİVEN, ATKI, BERE, ÇORAP (BEBEK / ÇOCUK / YETİŞKİN)
- POLAR BATTANİYE, POLAR ARA KATMAN
- KIŞLIK BOT VE MONT (YETİŞKİN / ÇOCUK)
- BEBEK BEZİ, MAMA, BIBERON, HÜYENK PED
- İSLAK MENDİL, SIVI SABUN, TUVALET KAĞIDI, KAĞIT HAVLU, HAVLU
- EL FENERİ / KALEM PİL, KIBRIT
- KULLANILMAMIŞ KIYAFETLER (YETİŞKİN / ÇOCUK)
- JENERATOR



ACİL İHTİYAÇ LİSTESİ

Yaşanan deprem felaketi sebebiyle, afetlerde vatandaşlarımız için TMMOB İcmmarlar Odası olarak yardım kampanyası başlatılmıştır. TMMOB olarak topladığımız yardım gereçlerinde öncelikli olarak ihtiyaçlarımız aşağıda listelenmiştir. Tüm bu yardım malzemelerini, Genel Merkez'e, Şubelerimize, Temsilciliklerine ve Herde bulunan İK'ya teslim edebilirsiniz.

- KADIN İÇ ÇAMAŞIRI
- BIBERON
- HAZIR GIDA / KONSERVE YIYECEKLER
- ÇAY / ŞEKER
- TUVALET KAĞIDI
- İSLAK MENDİL
- ÇADIR İÇİ SOBA / İSTİCİ
- UYKU TULUMU (YETİŞKİN / ÇOCUK)
- SENTEK İÇLİK (BEBEK / ÇOCUK)
- KIŞLIK BOT VE MONT (YETİŞKİN / ÇOCUK)
- SIVI SABUN
- EL FENERİ / KALEM PİL, KIBRIT
- JENERATOR



MESLEKTAŞLARIMIZA ÖNEMLİ DUYURULUR

Yaşanan deprem felaketi sebebiyle, afetlerde vatandaşlarımız için TMMOB İcmmarlar Odası olarak yardım kampanyası başlatılmıştır. Mevkin parçaları sebebi ile vatandaşlarımızın mağdurlarını etkilenen arkadaşlarımızın yardım malzemelerini, Şubelerimize, Temsilciliklerine ve Herde bulunan İK'ya teslim edebilirsiniz.

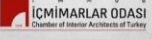
- ÇADIR İÇİ SOBA
- UYKU TULUMU (YETİŞKİN / ÇOCUK)
- UZAY BATTANİYE / CEP İSTİCİSİ
- SENTEK İÇLİK (BEBEK / ÇOCUK)
- EL DİVEN, ATKI, BERE, ÇORAP (BEBEK / ÇOCUK / YETİŞKİN)
- POLAR BATTANİYE, POLAR ARA KATMAN
- KIŞLIK BOT VE MONT (YETİŞKİN / ÇOCUK)
- BEBEK BEZİ, MAMA, BIBERON, HÜYENK PED
- İSLAK MENDİL, SIVI SABUN, TUVALET KAĞIDI, KAĞIT HAVLU, HAVLU
- EL FENERİ / KALEM PİL, KIBRIT
- KULLANILMAMIŞ KIYAFETLER (YETİŞKİN / ÇOCUK)
- JENERATOR



ACİL İHTİYAÇ LİSTESİ

Yaşanan deprem felaketi sebebiyle, afetlerde vatandaşlarımız için TMMOB İcmmarlar Odası olarak yardım kampanyası başlatılmıştır. Mevkin parçaları sebebi ile vatandaşlarımızın mağdurlarını etkilenen arkadaşlarımızın yardım malzemelerini, Genel Merkez'e Şubelerimize, Temsilciliklerine ve Herde bulunan İK'ya teslim edebilirsiniz.

- TOZ MASKESİ
- İŞ EL DİVENİ
- İŞ GÖZLÜĞÜ
- YAĞMURLUK
- KAZMA KÜREK
- KOWA
- DALYIÇ / ÇEKİÇ
- TELSİZ
- LEVYE
- DEMİR KESME MAKASI
- 6 - 7 - 8 KHW JENERATOR
- BÜYÜK SİRAL
- KÜÇÜK SİRAL
- 7 KG ÜZERİ KİRİCİ / DELİCİ
- ÇİZME
- 20-30-50 TONLUK İŞÇİ KRİKO
- KATLANIR KÜREK
- TILKI KUYRUK



ANKARA KAN BAĞIŞI KAN EKİPLERİ LİSTESİ

585. Saha Hastanesi 09.00 / 17.30	Manisa Kan Merkezi 09.00 / 24.00 (Öküzme Merkezi)
Gımsa Market Piyade Subesi 10.00 / 19.00 Etiler/Beştepe	Bakırköy Saha Hastanesi 09.00 / 18.00
Kaçınören Kapalıyapı Metro Çıkışı 10.00 / 19.00	Kızılay Karadil Sokak 10.00 / 19.00
Sahyapı Merdiven 09.30 / 19.30	Kızılay Çözümleri 09.00 / 20.30
İnşaatçı Metro Çıkışı	Başkent Çamaşır 10.30 / 18.30 (Başkent Metro Çıkışı)
Yenişehir Kaymakamlığı 11.00 / 19.00	
Zincirliköy Metro Mevkii	



MESLEKTAŞLARIMIZA ÖNEMLİ DUYURULUR

Değerli Meslektaşlarımız;
Genel Merkezimiz'de kurduğumuz Koordinasyon Ekibimiz (ie yar almak isteyen üye ve öğrenci üyelerimiz)
0 (537) 777 17 40 / 0 (312) 441 05 96-97
Numaralı telefonlarımızdan Genel Merkezimiz ile iletişime geçebilirsiniz.

Genel Merkez Adres : Selanik 2 Caddesi, Cami Apartmanı, No: 17111
Kızılay / Çankaya / ANKARA



Arama Kurtarma Eğitimi Almış Üyelerimiz;
Deprem Bölgelerindeki Çalışmalara Katılmaya Çağırıyoruz!

AFAD tarafından verilen eğitimleri alarak, arama kurtarma görevliliği olmuş tüm üyelerimiz deprem bölgelerinde yürütülen arama kurtarma faaliyetlerine katılmak üzere AFAD'a başvuruyuz çağırıyoruz.



HATAY, ADIYAMAN, KAHRAMANMARAŞ, ELBİSTAN BÖLGELERİNDE GÖREV ALMAK ÜZERE

Hilal, demir kesme makası vb. aletleri kullanılabilecek **ARAMA KURTARMA EKİPLERİ** ile koordineli çalışacak personel ihtiyacı vardır!

BÜNYESİNDE BU İŞ ALETLERİNİ VE MAKİNALARINI KULLANILABİLEN PERSONELİ BULUNAN ÜYELERİMİZ SEKTÖR PAYDAŞLARIMIZA VE YAPİ FİRMALARIMIZA **ACİL ÇAĞIRIYORUZ!**

İletişim Telefonu: 0 (537) 777 17 40 - 0 (312) 441 05 96-97

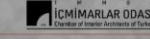


ÜYELERİMİZE VE KAMU OYUMUZA DUYURUMUZDUR

TMMOB İCMMARLAR ODASI GENEL BAŞKANINIZ EMRAH KAYMAK, TMMOB HEYETİ İLE ÖNCELİKLE ADIYAMAN VE DEPREMDEN ETKİLENEN DİĞER BÖLGELERDE ÜYELERİMİZ VE VATANDAŞLARIMIZI ZYARET ETMEK, YERİNDE TESPİTLE İHTİYAÇLARI BELİRLEMEK, İHTİYAÇLARI KARŞILAMAK VE BÖLGEYE ULAŞAN ARAMA - KURTARMA ÇALIŞMALARINA DESTEK VEREBEK 13 EKİP VE 80 PERSONELİN KOORDİNASYONUNU SAĞLAMAK ÜZERE BÖLGEYE İTİFAK ETMİŞTİR.

YAKINDIKI DEPREM FELAKETİNDE HAYATINI KAYBEDEN VATANDAŞLARIMIZA ALLAH TAN RAHMETİ ACILI AİLELERİN SABIR, YARARLILARINA VE ACİL İŞFALAR DİLİYORUZ.
TMMOB İCMMARLAR ODASI ULUSLARARASI DEPREM, ZEMİNLERİMİZ, TEMSİLCİLERİMİZ, ÜYELERİMİZ VE İK'LARIMIZ İLE KOORDİNELE DEPREM KONFERANSLARIMIZI İLE ÇALIŞMALARIMIZA BELAN EDİYORUZ.
İLK KİMDE BÖLGESE BÜYÜK BİR DEPREMİN BİR DAHA YAŞANMAMASINI TEMENİN EDİYORUZ.

DAYANIŞMA YAŞATIR!



Kamuoyuna yansıyan bilgilerde yeni yerleşim alanları için yer seçim çalışmalarına başlanıldığı ve 1 ay içinde inşaatlara başlanarak, 1 yıl içerisinde de konutların tesliminin yapılacağı yetkili makamlarca dillendirilmiştir. Seçilen bu alanların tarım ve mera arazileri açısından durumu, meteorolojik olaylara karşı duyarlılığı-kırılganlığı, zemini, kentle olan ilişkisinin nasıl kurulacağı gibi en temel gerekliliklerin bile yerine getirilip getirilmediği kamuoyuyla paylaşılmamıştır.

Öncelikle belirtmek gerekir ki, enkaz altında kalan yurttaşlarımızın cenazelerinin çıkarılmasına yönelik çalışmalar sağlıklı ve ivedi şekilde tamamlanmalıdır. Hukuksal süreç tamamlanmadan acelece yapılan enkaz kaldırma işlemlerinin delillerin karartılmasına neden olacağı bilinmesi gereklidir. Bazı yıkıntıların sürecin unutulmaması için açık hava müzesi olarak korunması gerekir. Yıkıntıların gerekli yer tespiti ve çalışmalar yapılmadan gelişigüzel depolanmasının önüne geçilmeli, bu alanlar özellikle içme suyu toplama havzası içerisinde olmamalıdır.

Özellikle yıkımın kent ölçeğinde yaşandığı illerimizde parçacı çözümler yerine bütüncül çözümlerin ortaya konulması zorunluluktur. Kentsel ve kırsal alanlar sadece konutlardan ibaret olmayıp, ticaret, tarım, sanayi, eğitim, ulaşım, enerji, turizm, iletişim gibi birçok sektör ve altyapı hizmetini içerisinde barındıran alanlardır. Dolayısıyla bu yerleşimlerin yeniden inşa sürecinde ilgili tüm meslek alanlarının sürece katkı sunması aklın ve bilimin gereğidir ve bu çalışmaların öncelikli olarak altyapı tasarımı (ulaşım, elektrik, doğalgaz vb.) başlanarak yapılması gerekmektedir.

Kent ölçeğinde yıkımların yaşandığı illerimizde yer bilimsel çalışmaların kent bütünü ve kırsal alanları kapsayacak biçimde detaylı olarak ele alınması gerekirken, aceleci bir şekilde yer seçimi kararı verilmiş ve seçilen alanlarda sondaj çalışmalarına başlanıldığı belirtilmiştir. Ancak, yaşananlardan ders alarak bu alanlar belirlenmeden önce acil yapılması gereken işlerin başında, deprem nedeniyle kullanılamaz hale gelen bölgedeki jeodezik ağ altyapısının güncellenmesi, yer kabuğu hareketleri nedeniyle metrelerce kayarak bozulmuş olan mülkiyet sınırlarının hızlı bir şekilde güncellenmesi, bölgenin hâlihazır ve kadastral haritalarının yenilenmesi gerekmektedir. Bölgede yer kabuğunda çökme ve yükselme hareketleri gözlenmekte ve hareketlilik devam etmektedir. Bu hareketlerin uydu ve yersel ölçme teknolojileriyle izlenerek planlama öncesi mutlaka dikkate alınması gerekmektedir. Bunlar yapılmadan doğrudan yer seçimi ve planlama çalışmalarına başlanması halinde, gelecekte teknik, hukuki ve sosyal sorunların meydana geleceği aşikârdır.

Bunun yanında doğa olaylarına bağlı her yeni acı bir önce yaşadığımız acıyı unuttursa da ülkemiz maalesef doğa kaynaklı olaylara bağlı acıları artık daha sık ve şiddetli biçimde yaşamaktadır. Deprem riski ile birlikte olası diğer doğal ve insan kaynaklı risklere yönelik tespitlerin hızlıca yapılması, çalışmaların bu riskleri azaltacak ve sakinim önlemlerinin gerektirdiği esasları göz önüne alarak kurgulanması sağlanmalıdır.

Seçilecek alanların; iklim özellikleri de dikkate alınarak, jeolojik ve hidrolojik kökenli afetler ile meteorolojik kökenli afetlere uğrama riski bulunan alanlardan uzak olması gerekmektedir. Yani fay zonlarının deformasyon zonları ile depremler sonucu meydana gelen sıvılaşma, yanal yayılma gibi etkilere açık olmayan heyelan, kaya düşmesi, oturma, çökme, obruk oluşumu, tıbbi jeoloji kökenli riskleri içermeyen ve sel, taşkın, çığ düşmesi gibi jeolojik ve hidrolojik kökenli afetler ile fırtına, hortum, kum fırtınası gibi meteorolojik kökenli afetlere maruz kalabilecek alanlar olmamasına dikkat edilmesi önemlidir. Ayrıca seçilen yerlerin kentin sahip olduğu yeraltı ve yüzey su kaynaklarının beslenme alanları ile jeotermal, maden jeolojik miras niteliğindeki alanları da dikkate alacak ve koruyacak şekilde mevcut alanlarla nasıl bir entegrasyonun sağlanması gerektiği hususları da dikkate alınarak yer seçimlerin yapılması gerekmektedir. Daha öz bir ifade ile yeniden inşa sürecinde yapılacak olan çalışmalar bütüncül bir afet önleme politikasını mutlaka içerisinde barındırmalıdır. Bu anlamda meslek odalarının katkı sunması oldukça önemlidir.

Konu çok boyutludur ve geniş bir etki alanı vardır. Ülkemizin içinde bulunduğu ekonomik kriz ortamında, gıda fiyatlarındaki artış tüm ülkemizi etkilemektedir. Depremle yıkıma uğramış illerimizin tarımsal üretimde sahip olduğu pay bitkisel üretimde %20, hayvansal üretimde ise %15 seviyesindedir. Bu anlamda deprem bölgesinde yeni kentsel yerleşimlerin kurulması aşamasında tarım arazilerinin amaç dışı kullanımına sebebiyet verecek düzenlemelerin yapılmamasına dikkat edilmelidir. Aynı zamanda, yaşanan

depremde köylerin de ciddi hasar alması tarımsal üretimin olumsuz etkileyeceğinden; göç ile oluşması muhtemel istihdam açığının tarımsal üretimi olumsuz etkilememesi için gerekli önlemler şimdiden öncelikli olarak düşünülmelidir. Verilecek yer seçim kararlarının da bu problemi derinleştirmemesi için bu aşamada gerekli bilimsel çalışmaların yapılması gerekmektedir.

Ayrıca konut alanlarına yönelik yer seçiminde sanayi ticaret, tarım gibi sektörleri de içerecek çalışmalardan sonra yeniden inşa sürecine başlanabileceği ve ancak bu şekilde nitelikli ve refah düzeyi yüksek mekânlar kurgulanabileceği ortadayken, sadece konut alanları üzerinden popülist, bilimi, toplumu ve meslek odalarını dışlayan, şeffaf şekilde yürütülmeyen bu süreci anlamak mümkün değildir. Unutulmalıdır ki 1999 Büyük Marmara Depremi'nde de buna benzer uygulamalar yapılmış ve uzun vadede yurttaşlar arasında bu durum sosyal problemlere sebebiyet vermiştir.

TMMOB'ye bağlı tüm odalar, yaşadığımız afet sonrası teknik ve bilimsel birikimleri ile birlikte insan gücüne dayalı katkılar dâhil olmak üzere her türlü yardıma açık olduklarını belirtmiş ve bu konuda işbirliği tekliflerini kamuoyuyla birçok kez paylaşmış olmalarına rağmen gelinen noktada bu çağrımızın karşılık bulmaması üzüntü vericidir.

Elbette depremde zarar görmüş olan ve çok zor koşullar altında yaşayan yurttaşlarımızın güvenli barınma olanaklarına kavuşmaları meslek odaları olarak bizlerin de isteği ve talebidir. Ancak bunun aceleci bir tavırla bilimi ve tekniği reddederek hem bölge halkının taleplerini hem de meslek odalarının birikimlerini dışlayarak yapılması bizler açısından kabul edilebilir değildir.

Unutulmamalıdır ki, yeniden inşa edeceğimiz yerleşmeler bundan sonraki süreçte yüzlerce yıl yurttaşlarımızın üzerinde yaşamlarını sürdürecekleri, bu anlamda diğer afetlere de dirençli, aynı zamanda ekonomik kapasitesi yüksek, refah ve konforun da üretilebileceği alanlar olmalıdır.

Yıkım gören illerimizi aynı zamanda tarım ve sanayi anlamında ciddi değer yaratan illerimiz olduğu gerçeğinden hareketle, bu illerde yeni gelişim alanları dâhil olmak üzere her türlü sektörel konuda tüm meslek odalarının bugüne kadarki bilgi birikimlerinden ve en geniş katılımı faydalanılmasının en doğru yaklaşım olacağı açık bir gerçekliktir.

Uygun yer seçim kararları ile birlikte depremlere kurban vermeyeceğimiz, kayıpsız bir bina güvenlik sisteminin kurulması ve bu amaca uygun malzeme, etüt, proje, uygulama ve denetim mekanizmasının acilen kurulması da temel beklentimizdir. Uzun yıllar boyunca meslek alanlarımızda oluşturulmuş olan bilimsel ve teknolojik birikimden hareketle ilgili idareleri yer seçim kararlarını alırken mesleki ilkelerini gözetmeye ve inşa süreçlerini kır-kent bütünlüğünü ve tüm sektörleri kapsayacak biçimde sürdürmeye davet ediyoruz.

Bu vesileyle depremzede vatandaşlarımızı nitelikli mekânsal ve ekonomik imkânlara kavuşturacak, refah düzeylerini yükseltecek tüm süreçlerde meslek ilkelerimiz ve birikimlerimiz doğrultusunda tüm gücümüzü ve birikimimizi sunmaya açık olduğumuzu kamuoyuna bir kez daha saygıyla duyuruyoruz.

TMMOB Bilgisayar Müh. Odası
TMMOB Çevre Müh. Odası
TMMOB Elektrik Müh. Odası
TMMOB Fizik Müh. Odası
TMMOB Gemi Makine İşletme Müh. Odası
TMMOB Gemi Müh. Odası
TMMOB Gıda Müh. Odası
TMMOB Harita ve Kadastro Müh. Odası
TMMOB İçmimarlar Odası
TMMOB İnşaat Müh. Odası
TMMOB Jeofizik Müh. Odası
TMMOB Jeoloji Müh. Odası

TMMOB Kimya Müh. Odası
TMMOB Maden Müh. Odası
TMMOB Makina Müh. Odası
TMMOB Metalurji ve Malzeme Müh. Odası
TMMOB Meteoroloji Müh. Odası
TMMOB Mimarlar Odası
TMMOB Petrol Müh. Odası
TMMOB Peyzaj Mimarları Odası
TMMOB Şehir Plancıları Odası
TMMOB Tekstil Müh. Odası
TMMOB Ziraat Müh. Odası

Haklarımız ve
Geleceğimiz için

**HAYDİ
MÜCADELEYE!**

**DİPLOMALI
İŞSİZ OLDUK!**

#boşunamı
okuduk

Bilim ve Teknik için
tmmob

**KAMUYA MÜHENDİS,
MİMAR, ŞEHİR PLANCISI
ALIMI NEREDEYSE YOK!**

#boşunamı
okuduk

Bilim ve Teknik için
tmmob

**HERKES TECRÜBE
İSTİYOR, İŞ YOKSA
TECRÜBEYİ NEREDE
KAZANACAĞIZ?**

#boşunamı
okuduk

Bilim ve Teknik için
tmmob

**MESLEĞİMİZİ
YAPAMIYORUZ!**

#boşunamı
okuduk

Bilim ve Teknik için
tmmob

**GÜVENCELİ İŞ,
GÜVENCELİ ÜCRET
İSTİYORUZ!**

#boşunamı
okuduk

Bilim ve Teknik için
tmmob

SGK
TMMOB ile
Ücret Denetimi
Protokolünü

**YENİDEN
İMZALASIN!**

T.C.
SOSYAL
GÜVENLİK
KURUMU

Bilim ve Teknik için
tmmob

#boşunamı
okuduk

tmmob

Haklarımız ve
Geleceğimiz için

**HAYDİ
MÜCADELEYE!**

#boşunamı
okuduk

Bilim ve Teknik için
tmmob

CUMHURİYETİN 100. YILINDA HAKLARIMIZ VE GELECEĞİMİZ İÇİN MÜCADELEYİ BÜYÜTÜYORUZ!

Cumhuriyet'in kuruluşunun 100. Yılına yaklaşıyoruz.



Cumhuriyet, ülkemizin kalkınması, sanayileşmesi ve gelişmesi sürecinde mühendis, mimar ve şehir plancılarının katkılarıyla büyük başarılar imza atmıştır. Ülkenin en zor işlerinden birini kendine görev bilen meslektaşlarımız sayesinde Cumhuriyet tarihinin önemli süreçleri ilmek ilmek örülmüştür. Mühendis, mimar ve şehir plancıları, sadece kendileri için değil aynı zamanda parçası oldukları toplum ve ülke için de çalışmış ve üretmiştir. Tarihimiz boyunca kalkınma, sanayileşme, kentleşme, denizcilik, gıda, iletişim, bilişim, ulaştırma, enerji ve tarım gibi temel alanların ve plan, proje, üretim, denetim gibi süreçlerin itici gücü meslektaşlarımız olmuştur. Bugünden bakıldığında hayranlık uyandıracak politikalar ve uygulamalar mesleklerimizin yoğun katkısı ile hayata geçirilmiştir.

Cumhuriyet'in 100. yılına geldiğimizde mühendislik, mimarlık ve şehir planlama başta olmak üzere birçok alanda büyük ve köklü sorunlar hayatımızı kuşatmıştır. Plansızlık, üretimsizlik, işsizlik, yoksulluk, güvencesizlik, açlık ve sefalet koşulları ülkemizi teslim almıştır. 1980'li yıllardan itibaren imalat sektöründe başlayan özelleştirme dalgasıyla, kamuya ve halka ait olan varlıklarımız devletin elinden çıkarılarak sermayenin dizginsiz sömürüsüne ve yağmasına açılmıştır. Fabrikalarımız, limanlarımız, santrallerimiz, kamu arazilerimiz ve kamu işletmelerimiz sermaye gruplarına peşkeş çekilmiştir. 1985 yılından itibaren hız kazanan program çerçevesinde, günümüze kadar 183 kuruluşta hisse senedi veya varlık satış/devir işlemi yapılmış, bu kuruluşlardan 171'inde hiç kamu payı kalmamıştır. Özelleştirmelerin ardından yaşanan ekonomik krizlerle birlikte Türkiye ekonomisi üretime dayalı bir ülke olma modelini terk etmiştir.

Kayıtdışı ekonomi başını almış yürümüş, fason üretim ve montaja dayalı üretim biçimleri benimsenmiştir. 2000'li yıllardaysa inşaata dayalı bir ekonomik model benimsenmiş, üretim yerine ithalatın desteklendiği, teknoloji ve teknik hizmetlerin dahi ithalinin makbul görüldüğü bir dönem yaratılmıştır. Bu süreçte kamu işletmeleri parçalanarak kamuya ait çimento, süt, et, yem, dokuma, orman ürünleri, gemi, gübre sanayileri, enerji santralleri, kimya ve petrokimya tesisleri, maden işletmeleri, demir çelik işletmeleri, kâğıt fabrikaları, telekomünikasyon hizmetleri, ulaşım hizmetleri ve bankacılık sektörü özelleştirilerek bu alanlar uluslararası tekelere bırakılmış, ülkemiz daha da fazla dışa bağımlı hale getirilmiştir. Devlet tarafından sunulması gereken teknik hizmetler piyasalaştırılmış ve serbest piyasa ekonomisinin insafına terk edilmiştir.

Boşuna mı Okuduk?

Cumhuriyet kazanımlarının birer birer tasfiye edildiği piyasacı dönüşümden tüm yaşam alanlarımızın yanı sıra mühendislik-mimarlık uygulamaları, mühendislerin, mimarların ve plancıların sosyal konum ve koşulları da doğrudan olumsuz biçimde etkilenmiştir. Meslek alanlarımızda büyük bir yıkım yaşanmıştır. Bu yıkıma bağlı olarak bir dönemin gözde meslekleri olan mühendis, mimar ve şehir plancılarının itibarı neredeyse sıfırlanmıştır. Bir afet ülkesi olmamıza rağmen, daha fazla önem verilmesi gereken mühendislik, mimarlık ve planlama hizmetleri birer prosedür haline getirilmiştir. Merkezi politikalardan yerel uygulamalara kadar birçok alanda bilim ve teknik dışlanmış, mesleklerimiz yok sayılmıştır. Ülkemizin temel sorunlarının çözümünü de afetlere karşı dirençli kentleşmenin, tarımsal ve sınai üretimin, tarihi, kültürel ve doğal alanların korunmasının, toplumsal kalkınmanın anahtar gücü olan mühendislik, mimarlık ve şehir plancılığı meslekleri âdeta gözden çıkarılmıştır. Mühendis, mimar ve şehir plancıları açlık ve yoksulluk sınırı altında düşük ücretlerle, kötü koşullarda çalışmaya mecbur bırakılmıştır. Ücretli çalışan meslektaşlarımızın yaklaşık %60'ı asgari ücret düzeyinde ücretlere çalıştırılmaktadır. Kamuda çalışan meslektaşlarımızın hakları erimiş, kamuda istihdam giderek daralmıştır. Emekli meslektaşlarımız,

üstlendikleri tüm önemli ve kritik görevlerden yüz aklıyla çıkmayı başarmışken, mesleklerini bir ömür boyu ifa etmişken bugünlerini yoksulluk ve geçim sıkıntısı teslim almıştır. Mühendis, mimar ve şehir plancısı adayı pek çok genç, ülkemizin geleceğine dair umutlarını kaybetmek üzeredir. İşsizlik oranı %40'ları aşmıştır. Yeni mezun meslektaşlarımızın iş bulma süreleri 18 aya kadar uzamıştır. Çok sayıda meslektaşımız iş bulamadığı için yurtdışına çıkmaktadır. Ülkemiz, yetişmiş değerli mühendis, mimar ve şehir plancılarını kaybetmektedir. Meslektaşlarımız yoğun işsizlik sonucu geçimlerini sağlayabilmek için meslek dışı işlere yönelmekte, tezgâhtarlık, garsonluk, kuryelik gibi işlerde çalışmaktadır.

Bu acı tablo bizlere kaybedilmekte olan bir geleceği işaret etmektedir. Yüzbinlerce mühendis, mimar ve şehir plancısının bilincinde **"boşuna mı okuduk!"** sorusu belirginleşmektedir. Tüm bu olumsuzlukların üzerine siyasi iktidarın TMMOB ve bağlı Odalarımıza karşı düşmanca tutumu da eklendi. Bilindiği üzere TMMOB'nin yetkileri yıllar içerisinde parça parça koparıldı, elimizden alındı. Geçtiğimiz aylarda açılan davalarla ücretli çalışan üyelerimizin asgari ücretini belirleme yetkimiz de elimizden alındı. SGK ile yapılan ücret denetimi protokolü gereği 2012 yılından bu yana belirlemede olduğumuz mühendis, mimar ve şehir plancısı asgari ücreti, belli ki sermaye çevrelerini ve iktidarı rahatsız etmiştir. Gelişen baskılar sonucu SGK önce protokolün içeriğini boşaltmak istemiş ardından da 2017 yılında protokolü tek taraflı olarak feshetmiştir.

Bu müdahaleye rağmen TMMOB ve Odalarımız ücretli çalışan meslektaşlarımızı korumak amacıyla yönetmeliklerimiz gereği asgari ücret belirlemeye devam etmiştir. En son geldiğimiz aşamada siyasi iktidarın müdahalesi sonucu açılan davalarla ve siyasal güdümlü yargı kararlarıyla ilgili yönetmeliklerimiz geçtiğimiz aylarda iptal edilmiş, bu yetkimiz de elimizden alınmıştır. Böylece, ücretli çalışan mühendis, mimar ve şehir plancıları serbest piyasanın acımasız sömürüsü karşısında korumasız bırakılmıştır.

Bir asırdır ülkemizin kalkınması, ilerlemesi ve halkın refah koşullarında yaşaması için emek harcayan mühendis, mimar ve şehir plancıları bu tabloyu hak etmemektedir. Tüm emekçi halk kesimlerinde ülkemizin geleceği için kaygılar her geçen gün artmaktadır. Bitmek bilmeyen ekonomik krizler, enflasyon, işsizlik, hayat pahalılığı ve yoksulluk milyonların âdeta kaderi haline getirilmiştir. Daraltılan meslek alanlarımız ve mesleki itibarımız erozyona uğradıkça ülkemizin ve yurttaşlarımızın uğradığı yıkım da artmaktadır.

Bizler, bu ülkenin mühendis, mimar ve şehir plancıları:

Sorunlarımızın, ülkemizin ve halkımızın sorunlarından bağımsız olmadığını bilincindeyiz. Mücadele etmezsek yaşadığımız sorunların daha da büyüyeceğini çok iyi biliyoruz. Ülkemizin okumuş çocukları olarak Cumhuriyetin ikinci asrında, eşitlik ve özgürlük temelinde, üreten, sanayileşen, gelişen ve hakça bölüşen bir ülkeyi inşa etmek için seferber oluyoruz. Bir dönemin en itibarlı, gözde mesleklerinin Cumhuriyetin 100. yılında ne hale geldiğini, nasıl ve neden gözden çıkarıldığını, hangi sorunları yaşadığını ortaya koymak ve sorunlarımızın çözümünü için sesimizi daha fazla yükselteceğiz. Mühendis, mimar ve şehir plancılarını görmezden gelenlere ve yok sayanlara karşı haklarımız ve geleceğimiz için ayağa kalkıyoruz.

19 Eylül Mühendis, Mimar ve Şehir Plancısı Dayanışma Gününde tüm illerde kitlesel basın açıklamalarıyla sorunlarımızı halkımız ile paylaşacak ve devamında örgütlü gücümüz ile mücadeleyi büyüteceğiz. "Boşuna mı Okuduk!" sözünü Eylül ayı boyunca ülkenin her karışında seslendireceğiz. Kitlesel eylemler, sempozyumlar, kongreler, paneller, forumlar ve geniş katılımlı toplantılar ile mühendis, mimar ve şehir plancılarının sorunlarını ve bu sorunların nedenlerini kamuoyu gündemine taşıyacağız. TBMM'den siyasi partilere ve demokratik kitle örgütlerine kadar ziyaretler, görüşmeler ve temaslar gerçekleştireceğiz. SGK'ya ücret protokolü teklifimizi ileticeğiz ve takipçi olduğumuzu göstermek için tüm illerde SGK il müdürlüklerinin önünde olacağız. Ekim ayında "Boşuna Okumadık!" diyeceğiz ve Cumhuriyetin 100., TMMOB'nin 69. Kuruluş yıldönümünde mühendis, mimar ve şehir plancılarının Cumhuriyetin ikinci yüzyılını yeniden kurma iradesini ortaya koyacağız. Deprem 8. Ayında Hatay başta olmak üzere deprem bölgelerinden mühendislik, mimarlık ve şehir planlamanın yok sayılmayacağını göstereceğiz. TMMOB'nin kuruluş yıldönümü olan 18-22 Ekim Mühendislik ve Mimarlık Haftasında, kitlesel eylemlerimiz ile TMMOB ve Odalarımızın ülkemiz ve mesleğimiz için ne kadar önemli olduğunun altını güçlü bir şekilde çizeceğiz. Tüm meslektaşlarımızı ve halkımızı omuz omuza mücadele etmeye çağırıyoruz! Yaşasın TMMOB, yaşasın örgütlü mücadelemiz!

SGK
TMMOB ile
Ücret Denetimi
Protokolünü

**YENİDEN
İMZALASIN!**

T.C.
SOSYAL
GÜVENLİK
KURUMU

Bilim ve Teknik için
tmmob
var!

#boşunamı
okuduk

EMEKLİ
Mühendis, Mimar ve Plancılar için
**ACİL EKONOMİK
İYİLEŞTİRMELER
ZORUNLULUKTUR!**

#boşunamı
okuduk

Bilim ve Teknik için
tmmob
var!

Mühendis, Mimar ve Plancılar için
**Kamuda İstihdam,
Atama ve Güvenceli Kadro
Yaratılmalıdır...**

#boşunamı
okuduk

Bilim ve Teknik için
tmmob
var!

EMEKLİ
Mühendis, Mimar ve Plancılar olarak
**İNSANCA BİR YAŞAM
İSTİYORUZ!**

#boşunamı
okuduk

Bilim ve Teknik için
tmmob
var!

**GÜVENCELİ İŞ,
GÜVENCELİ ÜCRET
İSTİYORUZ!**

#boşunamı
okuduk

Bilim ve Teknik için
tmmob
var!

Mühendis, Mimar ve Plancılar olarak
**İNSANCA YAŞANACAK
BİR ÜLKE İSTİYORUZ!**

#boşunamı
okuduk

Bilim ve Teknik için
tmmob
var!

ASGARI ÜCRET İLE
ÇALIŞAN MESLEKTAŞLARIMIZIN
ORANI



60%

En son 2021'de
Cumhurbaşkanlığı'na
yapılan istatistiğe göre

Cumhurbaşkanlığı'na
en son 2021'de
yapılan araştırmaya göre
meslektaşlarımızın
%60'ı asgari ücret
civarı ücretlerde
çalışıyor.

#BOŞUNAMI
OKUDUK

Bilim ve Teknik için
tmmob
var!



2023 verilerine göre
Türkiye'de
4 kişilik bir ailenin
AÇLIK SINIRI 12.000 liranın
üzerinde,
YOKSULLUK SINIRI
40.000



#BOŞUNAMI
OKUDUK

Bilim ve Teknik için
tmmob
var!

Teknik Hizmetler Sınıfına tabi
Mühendis, Mimar ve Şehir Plancıları
için Teknik Sorumluluk Ödemesi olarak
her ay memur aylık katsayısının
yirmi beş bin (25.000) ile çarpılması
sonucunda bulunan tutarda ilave
ödeme yapılmalıdır.

Bilim ve Teknik için
tmmob
TÜRK MÜHENDİS VE MİMAR ODALARI BİRLİĞİ
var

KAMUYA MÜHENDİS,
MİMAR, ŞEHİR PLANCISI
ALIMI NEREDEYSE YOK!

#boşunamı
okuduk

Bilim ve Teknik için
tmmob
var!

Mühendis, mimar ve şehir plancılarının
ek göstergeleri
1. Derece 4. Kademe için
6400 seviyesine çıkarılmalıdır.

Bilim ve Teknik için
tmmob
TÜRK MÜHENDİS VE MİMAR ODALARI BİRLİĞİ
var

Emekli maaşlarımızda
artış istiyoruz!
Kamudan emekli olmuş
mühendis, mimar ve şehir plancılarının
emeklilik haklarında ve aylıklarında
ijileştirme yapılmalıdır.

Bilim ve Teknik için
tmmob
TÜRK MÜHENDİS VE MİMAR ODALARI BİRLİĞİ
var

Mühendis, mimar ve şehir
plancılarının Özel Hizmet Tazminatı
tavan oranı artırılarak
en az %260 olmalı ve bu oran
emekli aylık ücretlerine de
yansıtılmalıdır.

Bilim ve Teknik için
tmmob
TÜRK MÜHENDİS VE MİMAR ODALARI BİRLİĞİ
var



Türk Mühendis ve Mimar Odaları Birliği'ne bağlı Odalar, Gezi Davası'nın karar duruşması üzerine 26 Nisan 2022 tarihinde "Unutulmaz Gezi'yi Selamlıyoruz. Hiçbir Hukuk Dışı Karar Gezi Direnişinin Meşruiyetini Gölgeleyemez" başlıklı bir açıklama gerçekleştirdi.

Unutulmaz Gezi'yi Selamlıyoruz Hiçbir Hukuk Dışı Karar Gezi Direnişinin Meşruiyetini Gölgeleyemez

AKP iktidarını geri dönülmezcesine sarsan 2013 Gezi-Haziran direnişi ve sonrasında iktidarın başvurduğu baskı ve zulüm politikalarının yeni bir örneğine dün tanık olduk. Milyonlarca insanın yer aldığı, yakın tarihimizin en güzel günlerinin yaşandığı 2013 Gezi direnişi-Haziran halk hareketiyle ilgili siyasi dava dün tam bir hukuk garabeti ile sonuçlandı.

İktidarın isteği doğrultusunda kurgulanan bu hukuk dışı davanın sonucunda, aralarında TMMOB Yönetim Kurulu Üyesi Mücella Yapıcı, Şehir Plancıları Odası İstanbul Şubesi

eski başkanı Tayfun Kahraman ve Mimarlar Odası'nın Hukuk Müşaviri Can Atalay'ın da bulunduğu arkadaşlarımız mahkûm edildiler ve tutuklandılar.

Karar, sadece arkadaşlarımıza yönelik değildir. Bu karar, 2013 Mayıs-Haziran aylarında iktidarı sarsıp korkutan milyonlara yöneliktir; milyonlarca insanın demokratik hak kullanımlarını cezalandırmaya, barışçıl ve demokratik istemleri bastırmaya ve kamu idarelerine yakışmayacak bir şekilde öç almaya, cezalandırmaya yöneliktir.

Fakat bilinmelidir ki hiçbir dava ve hiçbir karar, Haziran direnişinin halk, demokratik kamuoyu ve yasalar nezdindeki meşruiyetini gölgeleyemez ve hiçbir güç bizlerin emekten, halkımızdan, ülkemizden, mesleğimiz ve bilimsel teknik doğrulardan yana duruşumuzu engelleyemez. Gezi'yi savunuyoruz, milyonları savunuyoruz, o milyonların içinde ve her tarafındayız. Gezi direnişi ve mahkûm edilen arkadaşlarımız, halkımızın ve tarihimizin yüz akıdır. Onlar milyonları, demokrasiyi, hukuku, yasal hak kullanımını örnek ve onurlu bir şekilde savundular.

Onlar, kendileri gibi, kamu/toplum yararının ayaklar altına alınmasına karşı, kamusal/toplumsal mekanların rant talanına karşı korunması mücadelesi veren milyonlarca insanın aklında ve kalbinde olacaklar. Asılsız suçlamaları uydurup kurgulayanlar, hukuk dışılığa yargı mekanizmalarının içinden dahil olanlar ise, tarihteki sayısız örnekte görüldüğü üzere ne şimdi ne de gelecekte hiç iyi bir şekilde anılmayacaklar. İktidarın kâbusu olan Gezi direnişi üzerinden toplumsal muhalefeti sindirmeye yönelik olan bu siyasi kararı kınıyoruz. Arkadaşlarımızla her zaman tam bir dayanışma içinde olacağız. Doğru bildiklerimizi söylemeye, halkımızdan, ülkemizden yana kamu/toplum yararını savunma mücadelemize devam edeceğiz.

TMMOB Bilgisayar Mühendisleri Odası
TMMOB Çevre Mühendisleri Odası
TMMOB Elektrik Mühendisleri Odası
TMMOB Fizik Mühendisleri Odası
TMMOB Gemi Makinaları İşletme Müh. Odası
TMMOB Gemi Mühendisleri Odası
TMMOB Gıda Mühendisleri Odası
TMMOB Harita ve Kadastro Mühendisleri Odası
TMMOB İçmimarlar Odası
TMMOB İnşaat Mühendisleri Odası
TMMOB Jeofizik Mühendisleri Odası

TMMOB Jeoloji Mühendisleri Odası
TMMOB Kimya Mühendisleri Odası
TMMOB Maden Mühendisleri Odası
TMMOB Makina Mühendisleri Odası
TMMOB Metalurji ve Malzeme Müh. Odası
TMMOB Meteoroloji Mühendisleri Odası
TMMOB Mimarlar Odası
TMMOB Peyzaj Mimarları Odası
TMMOB Şehir Plancıları Odası
TMMOB Tekstil Mühendisleri Odası
TMMOB Ziraat Mühendisleri Odası

Karanlık Gider Gezi Kalır.

Hukuksuz tutuklamalara karşı adalet nöbetindeyiz.

TMMOB İçmimarlar Odası
26. Dönem Yönetim Kurulu



22 Ekim 2023 tarihindeki İstanbul Yerel Kadın Kurultayı, TMMOB İçmimarlar Odası Yönetim Kurulu Üyemiz Sayın İrem Gölay İZMİTLİ YILDIRIM'ın katılımıyla, İnşaat Mühendisleri Odası İstanbul Şubesi çatısı altında gerçekleşti. Eməği geen tm kadınlara ve desteęini esirgemeyen Oda Yönetimlerimize teşekkür ediyoruz.



TMMOB 8. KADIN KURULTAYINA hoş geldiniz.

Kurultayımızın güzel gemesini dilerken, Sizi Türki Mühendis Mimar Odaları Birlięi 47.Dönem Kadın alıřma grubu adına saygı ve dostlukla selamlıyor, hepimiz sevgi ile kucaklıyorum.

'Kadınlar örgütlü, TMMOB daha güçlü' řiarıyla yola ıkan TMMOB; 90'lı yılların bařından beri, bünyesinde oluřturduęu kadın komisyonları aracılıęıyla, MMřP

kadın üyelerinin cinsiyetlerinden kaynaklı olarak maruz kaldıkları her türlü ayrımcılıęa karřı yürüttükleri mücadeleye omuz veriyor. Bu desteęin en önemli göstergesi hiç kuřkusuz 7 dönemdir yaptığımız ve bu dönemde de 8.sini gerekleřtireceğimiz Kadın Kurultaylarımız.

Kurultayımızın programına gelince; bugün, "TMMOB'de Kadın Örgütlülüęü konulu" EREVE SUNUMU- Hülya KÜÇÜKARAS tarafından yapılacak sonrasında, Adana, Eskiřehir, İstanbul ve Van İKKları KG Sunumları yer alacak Basın açıklaması ve yemek arasından sonra Öęleden sonra," Yerel Yönetimlerde Kadın Bakıř Aısı "konulu EREVE SUNUM- Diyarbakır İKK tarafından yapılacak. Sonrasında; İzmir, Mardin Mersin ve Bursa İKKları KG Sunumları yer alacak. Programa (Kadın /kız Öęrenci Üyelerin "Serbest Kürsü "sunumu ile devam edilecek

2. GÜN / yarın ise (03 Aralık 2023, Pazar günü) kurultayımız Video Gösterimi ile bařlayacak ve Önergelerin Görüřülüp Karara Baęlanması – Serbest Kürsü ile devam ederek "Sonuç Bildirgesinin" Okunması sonrası kurultayımızın kapanıřı yapılacak,

Yerel kurultaylarımızda mühendis, mimar řehir plancısı kadın meslektaşlarımızda ile bir arada olmak, paylařmak, dertleřmek, dayanıřmak ve birlikte özüm üretmek, kadın örgütlülüęü adına son derece anlamlı ve önemli bulmaktayız. Sözlerime içinde yařadığımız Türkiye gündemini kısaca özetini yaparak devam etmek istiyorum.

Üzülerek görüyoruz ki, bugün geldiğimiz noktada; Ekonomik çöküntü, Kadına karşı şiddet, ev içi şiddet, çocuk yaşta evlilik, nafaka, öğrenci ölümleri, yasalar üzerinde oyunlar, Aynı zamanda; İşsizlik, Hayat pahalılığı, Düşük ücretler, Güvencesizlik, Özlük hakları ve örgütlenme sorunları ülkemizde çalışan mühendis, mimar ve şehir plancılarının hala en öncelikli sorunları olmaya devam ediyor. Günümüz sorunlarını bazı başlıklar altında değinmeye çalışacağım.

1- Kadına karşı şiddet

'Kadın Cinayetlerini Durduracağız Platformu' verilerine göre 31 Ekim 2023'e kadar 353 Kadın, şiddet nedeni ile hayatını kaybetti. Her gün kaybettiğimiz kız kardeşlerimizin acıları canımızı yakarken birincil sorumlular, giderek artan kadına yönelik şiddeti yok sayıyor, cezasızlık ve izlediği politikalarla kadına yönelik şiddeti meşrulaştırıyor. "Aileyi koruma" adını verdiği mitingler ile/sempozyumları ile kadınların özgürlüğünü, LGBTİ+'ların haklarını hedefine alıyor. Bir gecede İstanbul Sözleşmesi'ni yürürlükten kaldırıyor. İstanbul sözleşmesinden vazgeçmiyoruz!

Kadın düşmanlığında birleşmiş, hayatlarımızı ve haklarımızı yok etmek için el sıkışan, 'bekâr kadınları' sahiplendirmekten bahseden, LGBTİ+'ların varlığına saldıran, çocuk istismarını meşrulaştıran bu karanlık ittifaka, bu çağ dışı zihniyetin tehditlerine karşı kadınların öfkesi, mücadelesi, direngenliği ve dayanışması hiç bitmedi. KADINIZ... VARIZ... BURADAYIZ diyoruz.

2- Kadın hakları /Yasalar;

Siyasi erk, önce gerici, ırkçı, tarikatçı güçlerin taleplerini karşılamak ve kendi varlığına yönelik tehditleri savuşturmak amacıyla; Kadına yönelik şiddetin ortadan kaldırılmasının en önemli yasal dayanaklarından biri olan İstanbul Sözleşmesini bir gece yarısı kararnamesi ile feshetti, şimdi de gözünü 6284 sayılı Ailenin Korunması ve Kadına Karşı Şiddetin Önlenmesine Dair Yasaya, Medeni Kanun'a ve Anayasaya dikti.

İranlı kadınların başörtülerini atmak için verdiği mücadeleye karşın, ülkemizde, başta 6284 sayılı yasaya, Nafakaya ve diğer kazanılmış haklarımıza karşı yapılan İttifakların, tüm kadınları hedef almasında ve son olarak da "Medeni Yasayı" "ANAYASAYI" yeniden kurgulamak için ortam hazırlanmasından da büyük üzüntü duyduğumuzu ifade etmek isteriz. Diyoruz ki; Kadınların hakları ve hayatları üzerinden siyaset yapmaktan vazgeçin; çünkü biz eşitlikten, özgürlükten, yaşam tarzımızdan ve haklarımızı garanti altına alan yasalardan vazgeçmemeye kararlıyız. Bilinmelidir ki; Haklarımıza göz diken Tek Adam Rejimi, kadınların itiraz ve isyanına yenik düşecek!

3- Afetlerin yarattığı olumsuzluklar

Geçtiğimiz aylarda art arda yaşanan depremler, yangınlar, seller, olumsuz iklim koşulları, mühendislik, mimarlık ve şehir plancılığı hizmetlerinin ve bu alanda emek veren meslektaşlarımızın vermekte oldukları hizmetlerin nedenli önemi bir kez daha açıkça görülmüştür.

6 Şubat gecesi 11 ilimizi etkileyen büyük afet ve devamında yaşanan afetler; 50.000'den fazla insanımızın canını, yüz binlerce insanımızda bir gecede yakınlarını, evlerini, mahallelerini, şehirlerini yitirdiği büyük yıkımı yaşattı ve aradan 10 ay geçmesine rağmen yaşatmaya da devam ediyor. Kuşkusuz deprem varsıl-yoksul, kadın-erkek, genç-yaşlı, çocuk-yetişkin, kent-köy farkı tanımadan herkesin yaşamını derinden etkiledi. İnsanlar eşitsizlikte eşitlendi.

Ancak depremin etkileri kadınlar ve kız çocukları için çok daha yıkıcı oldu. Bu büyük yıkımdan en çok etkilenenler, erkek egemen sistemin her türden şiddet, taciz ve istismarına daha da açık hale gelenler kadınlar, çocuklar ve LGBTİ+'lar oldu. Toplumsal cinsiyet eşitsizlikleri depremin yıkıcılığını daha da derinleştirdi ve felaketin yükünü kadınların omuzlarına yükledi.

4- Eğitim;

Siyasal iktidarın sistemli bir şekilde sürdürdüğü gerici politikalarının en somut örneklerinden biri olan, tüm tepkilere karşın 2012-2013 eğitim öğretim yılında hayata geçirilen 4+4+4 eğitim sistemi, ekonomik sorunların da etkisiyle kız çocuklarının okullaşma oranında ciddi bir tahribat yarattı. 2021 yılında imzalanan ÇEDES protokolünde yalnızca ortaokullar ve imam hatip okulları proje kapsamındayken, 2023 yılında imzalanan ek protokole proje, erken yaşta ilköğrencileri dahil tüm öğrencileri kapsayacak şekilde genişletildi.

Ne laik eğitimin temeli olan karma eğitimden vazgeçilmesinin açık bir göstergesi olan kız okullarını, ne de çocukların kişisel gelişimine hiçbir katkısı olmayacağı gibi din temelli eğitimin önünü açan ÇEDEV projesini kabul etmiyoruz.

Eğitim alanında Yaşanan sorunlardan birisi de üniversitede okuyan gençlerimizin barınma sorunudur. Genç öğrencilerimiz, ev ve yurt kiralardaki olağanüstü artışlar sebebiyle kelimenin tam anlamıyla sokakta kalmaya zorlanmaktadır.

KYK'ların yurtlarında ise kız öğrencilere yönelik baskı ve ölümler her gün artmaktadır.

5- İş hayatı / işsizlik

Günümüz koşullarında; Siyasal, toplumsal ve ekonomik krizler sonucu halkımızın payına düşen eşitsizlikten, adaletsizlikten ve sömürden en fazla etkilenen kesimin kadınlar olduğu, krizin derinleşmesiyle birlikte artan işsizlik ve güvencesiz çalışma koşullarına bir de artan cinsiyet ayrımcılığının eklendiğini görmekteyiz.

Ülkemizdeki mühendis, mimar ve şehir plancılarının bugün karşı karşıya olduğu sorunların sadece ekonomik sıkıntılardan kaynaklı olmadığını görüyoruz. Kamu kurumlarında çalışan meslektaşlarımız siyasi baskı ve sürgün tehdidi altında, düşük ücret, kadro sorunu, özlük haklarının ihlal edilmesi, düşük ek göstergeler gibi birçok sorunla yüz yüzedir.

Siyasi iktidar sadece kadınların değil mimarın mühendislerin ve şehir plancıların yani hepimizi mesleklerimizi önemsizleştirmeye, emeğimizi değersizleştirmeye sistematik olarak devam etmektedir. İçerisinde bulunduğumuz mesleki, ekonomik ve toplumsal koşullar, bizlere "boşuna mı okuduk" sorusunu sordurarak, sorunlarımızı gündeme taşımıştır. Cevap "BOŞUNA OKUMADIK"

TMMOB bünyesindeki tüm disiplinler, hep birlikte, kararlı bir adım daha atarak öne çıkmış ve tüm meslektaşlarımıza, emekçi halkımıza bir çağrıda bulunmuştur.

TMMOB örgütlülüğü olarak mesleğimizi itibarsızlaştırmaya, emeğimizi değersizleştirmeye çalışanlara karşı; tüm meslektaşlarımıza, "Gelin, haklarımız ve geleceğimiz için mücadelemizi büyütelim. Mühendis, mimar ve şehir plancılar olarak meslek itibarımızın ayaklar altına alınmasına müsaade etmeyelim." diyoruz

Bugün Cumhuriyet'in ikinci yüzyılına girerken, bir asır boyunca yaptıklarımızı sürdürmeye, aklın ve bilimin öğrettikleriyle ilerlemeye devam etme kararlılığımızda. Çünkü bizlerin meslek alanları, toplumun ortak yaşamının üretimini ve devamlılığını sağlamaktadır.

Eşit koşullarda güvenceli iş istiyoruz #boşuna okumadık diyoruz...

6- Yerel Seçimler

İnanıyoruz ki; Türkiye Cumhuriyeti'nin 100. Yıl dönümünde yapılacak olan önümüzdeki yerel seçimlerde vereceğimiz her oy ile, Ülkemizin geleceğini, umutlu yarınlarımızı ve cumhuriyetimizi yeniden düzenleyeceğiz.

Kadınların; kotalarla değil de, gerçekten eşit ve özgür bireyler oldukları, memleketin bugününden-yarınına, inşasından -savunmasına eşit yurttaşlar olarak görev aldıkları laik, kamucu ve bağımsız Türkiye'yi hep birlikte inşa edeceğiz. "İnsanca, hakça bir toplum yapısının örüleceği kalkınmış, eşitlikçi, özgürlükçü, bağımsız ve demokratik başka bir Türkiye bu gereklilikler üzerinde yükselecektir."

Böylesi bir Türkiye'yi düşlerken öncelikle; yerel seçimlerde / yerelerde de kadın temsiliyetinin artmasının gerektiğine inanıyoruz ve artırmak için çalışmalarımızı sürdürüyoruz.

Bu noktada yerel seçimler yaklaşırken daha fazla mühendis, mimar, şehir plancısı kadın arkadaşımızı belediye başkan adayı olarak görmek istediğimizin altını da çizmek isteriz.

Son bir konuya daha değinmek istiyorum

7- Savaşlar / direnişler

İrkçi ve ayrımcı politikaların tüm dünya genelinde yükseldiği ve aleni bir şekilde savunulduğuna tanıklık ettiğimiz bir dönemden geçiyoruz. Barış ortamında dahi emeğimiz, bedenimiz ve yaşamımız üzerinde söz sahibi olmak için mücadele etmek zorunda olan biz kadınları, şiddet sarmalının Ortadoğu sınırlarını aşıp dünyaya yayıldığı bu tarihsel dönemde çok daha çetin bir mücadele bekliyor.

Bunun son örneği olarak İsrail'in Filistin'e açtığı savaş. 7 Ekim'den bu yana Gazze Şeridi'nde İsrail saldırılarında öldürülen Filistinlilerin 6 bin 150'den fazlası çocuk ve 4 binden fazlası kadın. Yaşayanlar ise uygulanan sıkı ambargo nedeniyle açlıkla mücadele ediyor. Öte yandan Hamas militanlarının İsrail'li kadın rehinelere yaptıkları taciz ve tecavüzleri de asla kabul etmiyor, şiddeti nereden ve kimden gelirse gelsin reddediyoruz. Şiddetin her türünü lanetliyor, mücadelemizi sürdürüyoruz...

Başta gezi tutukluları ve Mücella Yapıcı olmak üzere, Afganlı, İranlı, Filistinli, İsraili kadınlar ile her türlü baskıya, zorbalığa rağmen alanları terk etmeyen, mücadeleyi asla bırakmayan direnişçi dünya kadınlarına selam olsun.

Bilmelidir ki; bize reva görülen yaşam koşulları karşısında susacağımızı zannedenler, korkup itaat etmemizi bekleyenler çok yanılıyorlar. Susmuyoruz, Korkmuyoruz, İtaat etmiyoruz...

Kadın mücadelesinin en önemli koşulu daha fazla örgütlü olma, daha fazla dayanışmadır. Bu bağlamda Gerek yerel kadın kurultaylarının gerekse merkezi kurultayın örgütlülük mücadelemizi bir adım daha ileriye götüreceğine inancım tam.

Biz TMMOB'li kadınlar anayasal ve insan haklarımızı korumak için, cumhuriyet değerlerini korumak için, emekten, eşitlikten, özgürlükten, laiklikten yana bir ülke ve barış içinde dünya için mücadelemizi büyütme kararlılığındaız. Biz TMMOB'li kadınlar dün olduğu gibi, bugün de eşit, özgür, demokratik uygar bir ülkede yaşamak isteyen herkesi bu mücadeleyi büyütme davet ediyoruz

Korkmadan, eğilmeden, haysiyetini ayaklar altına almadan direnecek, birleşecek ve kazanacağız. Eşit, özgür, aydınlık, laik bir cumhuriyeti hep beraber biz kadınlar hayata geçireceğiz.

Hepinizi dostlukla, dayanışmayla, saygıyla bir kez daha selamlıyor, yerel kurultayımıza emeğini koyan, katılan herkese teşekkür ediyoruz.

Hep birliker haykırıyoruz.

Bu kötülük iktidarına teslim olmayacağız.

YAŞASIN TMMOB

YAŞASIN TMMOB ÖRGÜTLÜLÜĞÜ

YAŞASIN DAYANIŞMAMIZ

YAŞASIN KADIN DAYANIŞMASI



02 – 03 Aralık 2023, Ankara

TMMOB 8. Kadın Kurultayı, 2-3 Aralık 2023 tarihlerinde Ankara'da MMO Eğitim ve Kültür Merkezi Toplantı Salonunda "**Cumhuriyetin 2. Yüzyılında MMŞP Kadınların Emek ve Özgürlük Mücadelesi**" başlığıyla, 235 kadın mühendis, mimar ve şehir plancı delegenin katılımıyla gerçekleştirilmiştir.

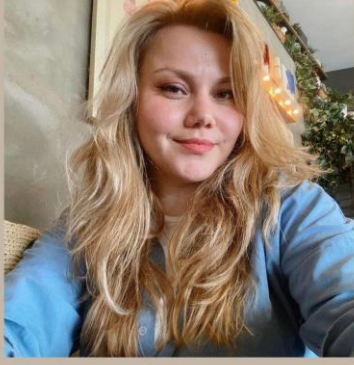
Kurultay öncesinde Adana, Bursa, Diyarbakır, Eskişehir, İstanbul, İzmir, Mardin, Mersin ve Van olmak üzere toplam 9 İKK Kadın Çalışma Grubu tarafından yapılan Yerel Kurultaylarda aşağıda belirtilen konu başlıkları çerçevesinde mühendis, mimar ve şehir plancı kadınların toplumsal ve mesleki sorunları tartışılmış ve merkezi kurultaya taşınmıştır.

Kurultay Konu Alt Başlıkları:

- TMMOB'de kadın örgütlülüğü
- TMMOB'li kadınların laiklik, eğitim, özgürlük ve eşitlik mücadelesi
- Kadına yönelik şiddetle mücadele
- Gericilikle mücadelede MMŞP kadınlar
- Anayasa, medeni hukuk, T.C. kanunları ve uluslararası sözleşmelerde kadın hakları
- İş yaşamında, istihdam ve ücretlendirilme konusunda cinsiyet ayrımcılığı, cinsiyetçi iş tanımlamaları
- Toplumsal cinsiyet eşitliğinin sağlanması yönünde yasal haklarımız
- Özelde 6 Şubat Depremlerinin, genelde doğal afetlerin kadınlar ve MMŞP kadınlar üzerindeki etkileri
- Yaşanan ekonomik darboğazın MMŞP kadınlar üzerindeki yansımaları
- Genelde siyasi süreçlerde, özelde ise yerel seçimler sürecinde kadın temsiliyetinin artırılması
- Kadın çalışmalarının yereldeki yansımaları, meslek odalarındaki kazanımlar, ilham veren örnek çalışmalar
- Yerel Kurultaylarda yerellerdeki kadın sorunları üzerinden başlıklar oluşturulması

Çankaya Belediyesi tarafından 22 Aralık 2023 tarihinde Zübeyde Hanım Sosyal Tesislerinde gerçekleşen 2024-2028 Yerel Eşitlik Eylem Planı Hazırlık Toplantısına Odamızı Temsilen Genel Başkan Yardımcısı Sn. İrem Gölay YILDIRIM İZMİTLİ katılım sağlamıştır.





KADINA ŞİDDETİN BAHANESİ YOKTUR
SESSİZ KALMA!



Kadına yönelik şiddet ile yanan yüreğimizin ateşi her geçen gün artmaya devam ediyor ne yazık ki... Meslektaşımız Yüksek İçmimar Merve VEZİROĞLU eşi tarafından hayati riski olacak şekilde yaralanmıştır.

TMMOB İçmimarlar Odası olarak her türlü şiddet olayını ve sebebiyet verenleri kınıyor, meslektaşımızın yanında olduğumuzu belirterek öncelikle geçmiş olsun dileklerimizi iletiyor, kadına yönelik şiddet son bulana kadar mücadele edeceğimizi bildiriyoruz. Meslektaşımız için adli sürecin takipçisi olacağımızı da ayrıca belirtmek istiyoruz.

TMMOB İçmimarlar Odası
26. Dönem Yönetim Kurulu